



Temat:

**Prognoza oddziaływania na środowisko dla Programu
Rewitalizacji dla Miasta i Gminy Mroczka na lata 2017-2023**

Nazwa i adres
Sporządzającego

**Burmistrz Miasta i Gminy Mroczka
07-415 Mroczka
ul. Wł. Broniewskiego 13**

Nazwa i adres jednostki autorskiej

**Pomorska Grupa Konsultingowa S.A.
ul. Unii Lubelskiej 4c
85-059 Bydgoszcz**

Imię i nazwisko

Data

Podpis

mgr Romuald Meyer
Prokurent – Dyrektor Zarządzający

09.2017

mgr inż. Marek Duda

Samodzielny Specjalista ds. ochrony środowiska i energetyki

09.2017

BYDGOSZCZ WRZESIEŃ 2017 r.

Spis treści

1	Wstęp.....	2
1.1	Podstawa opracowania	2
1.2	Cel prognozy	3
1.3	Zakres prognozy	3
1.4	Analiza zgodności projektowanego dokumentu z innymi dokumentami	5
1.4.1	Polska 2030 Trzecia fala nowoczesności Długookresowa Strategia Rozwoju Kraju	5
1.5	Powiązania Programu Rewitalizacji z dokumentami regionalnymi.....	7
1.6	Powiązania Programu Rewitalizacji z dokumentami lokalnymi	7
1.6.1	Podsumowanie analizy	7
2	Charakterystyka istniejącego stanu środowiska.....	8
2.1	Klimat.....	8
2.2	Stan jakości powietrza atmosferycznego.....	9
2.3	Wody Powierzchniowe i Podziemne	11
2.4	Powierzchnia ziemi i gleba	13
2.5	Kopaliny	14
2.6	Klimat akustyczny oraz promieniowanie elektromagnetyczne	14
2.7	Obszary chronione ze względu na walory przyrodnicze	15
3	Charakterystyka działań ujętych w projekcie „Program Rewitalizacji dla Miasta i Gminy Mrocza na lata 2017-2023”	18
4	Potencjalne skutki w przypadku braku realizacji programu	24
5	Analiza i ocena skutków środowiskowych przewidzianych działań	24
5.1	Najważniejsze oddziaływania i zagrożenia. Skutki oddziaływań na środowisko. Kierunki i skala przewidywanych zmian stanu środowiska	24
5.2	Zapobieganie, ograniczenie lub kompensacja przyrodnicza negatywnych oddziaływań na środowisko	29
5.3	Potencjalne oddziaływanie transgraniczne	30
6	Rozwiązania alternatywne do rozwiązań zawartych w Planie wraz z uzasadnieniem ich wyboru oraz opis metod dokonania oceny prowadzącej do tego wyboru albo wyjaśnienia braku rozwiązań alternatywnych.....	30
7	Proponowane metody analizy skutków realizacji postanowień programu oraz częstotliwość ich przeprowadzenia.....	31
8	Metody zastosowane przy sporządzaniu prognozy.....	31
9	Streszczenie sporządzone w języku niespecjalistycznym	32
10	Oświadczenie	34

1 Wstęp

1.1 Podstawa opracowania

Podstawą prawną sporządzenia „Prognozy oddziaływania na środowisko dla Programu Rewitalizacji dla Miasta i Gminy Mrocza na lata 2017-2023” jest art. 46 pkt 2 ustawy z dnia 3 października 2008 r. o udostępnianiu informacji o środowisku i jego ochronie, udziale społeczeństwa w ochronie środowiska oraz o ocenach oddziaływania na środowisko (tj. Dz.U. 2017 poz. 1405 z późn. zm.). Artykuł ten zobowiązuje organy administracji opracowujące projekty polityk, strategii, planów lub programów obowiązek przeprowadzenia postępowania w sprawie oceny oddziaływania na środowisko skutków realizacji tych dokumentów. Związane jest to ze stosowaniem w prawodawstwie polskim postanowień Dyrektywy 2001/42/WE z 27 czerwca 2001 roku w sprawie oceny wpływu niektórych planów i programów na środowisko.

Nadrzędnym celem prognozy jest określenie potencjalnych skutków w środowisku, jakie mogą wystąpić po wdrożeniu zapisów „Programu Rewitalizacji dla Miasta i Gminy Mrocza na lata 2017-2023”, jak również sformułowanie zaleceń o charakterze przeciwdziałania lub minimalizacji dla wszelkich jego negatywnych oddziaływań. Prognoza winna wspierać proces decyzyjny dla realizacji inwestycji ingerujących w stan środowiska.

Prognoza oddziaływania na środowisko zgodnie z Art. 51 ust 2. ww. ustawy winna określać, analizować i oceniać:

- a) istniejący stan środowiska oraz potencjalne zmiany tego stanu w przypadku braku realizacji projektowanego dokumentu,
- b) stan środowiska na obszarach objętych przewidywanym znaczącym oddziaływaniem,
- c) istniejące problemy ochrony środowiska istotne z punktu widzenia realizacji projektowanego dokumentu, w szczególności dotyczące obszarów podlegających ochronie na podstawie ustawy z dnia 16 kwietnia 2004 r. o ochronie przyrody,
- d) cele ochrony środowiska ustanowione na szczeblu międzynarodowym, wspólnotowym i krajowym, istotne z punktu widzenia projektowanego dokumentu, oraz sposoby, w jakich te cele i inne problemy środowiska zostały uwzględnione podczas opracowywania dokumentu,
- e) przewidywane znaczące oddziaływania, w tym oddziaływania bezpośrednie, pośrednie, wtórne, skumulowane, krótkoterminowe, średnioterminowe i długoterminowe, stałe i chwilowe oraz pozytywne i negatywne, na cele i przedmiot ochrony obszaru Natura 2000 oraz integralność tego obszaru, a także na środowisko, a w szczególności na:
 - ✓ różnorodność biologiczną,
 - ✓ ludzi,
 - ✓ zwierzęta,
 - ✓ rośliny,
 - ✓ wodę,
 - ✓ powietrze,
 - ✓ powierzchnię ziemi,
 - ✓ krajobraz,
 - ✓ klimat,
 - ✓ zasoby naturalne,
 - ✓ zabytki,
 - ✓ dobra materialne,

z uwzględnieniem zależności między tymi elementami środowiska i między oddziaływaniami na te elementy.

Oraz zgodnie z art. 52 ust. 1 i 2. ww. ustawy winna zawierać:

1. Informacje zawarte w prognozie oddziaływania na środowisko, o których mowa w art. 51 ust. 2, powinny być opracowane stosownie do stanu współczesnej wiedzy i metod oceny oraz dostosowane do zawartości i stopnia szczegółowości projektowanego dokumentu w procesie opracowywania projektów dokumentów powiązanych z tym dokumentem.
2. W prognozie oddziaływania na środowisko o której mowa w art. 51 ust. 1, uwzględnia się informacje zawarte w prognozach oddziaływania na środowisko sporządzonych dla innych, przyjętych już, dokumentów powiązanych z projektem dokumentu będącego przedmiotem postępowania.

Zakres i stopień szczegółowości informacji wymaganych w niniejszej prognozie oddziaływania na środowisko został uzgodniony z Regionalnym Dyrektorem Ochrony Środowiska w Bydgoszczy oraz Państwowym Wojewódzkim Inspektorem Sanitarnym w Bydgoszczy.

Podsumowując głównym celem opracowywanej prognozy jest identyfikacja i ocena najbardziej prawdopodobnych wpływów realizacji rozwiązań prognozowanego dokumentu na środowisko naturalne.

1.2 Cel prognozy

Celem wykonania Prognozy jest identyfikacja i ocena najbardziej prawdopodobnych potencjalnych oddziaływań na środowisko naturalne i na człowieka będących wynikiem realizacji zadań zapisanych do „Programu Rewitalizacji dla Miasta i Gminy Mrocza na lata 2017-2023” oraz ocena natężenia tych oddziaływań.

1.3 Zakres prognozy

Niniejsza prognoza została opracowana zgodnie z zaleceniami zawartymi w Ustawie z dnia 3 października 2008 r. o udostępnianiu informacji o środowisku i jego ochronie, udziale społeczeństwa w ochronie środowiska oraz o ocenach oddziaływania na środowisko. Według opinii z Regionalnego Dyrektora Ochrony Środowiska w Bydgoszczy - pismo znak WOO.411.160.2017.KB) Prognoza oddziaływania na środowisko winna zawierać informacje zawarte w art. 51 ust. 2 ww. ustawy, w tym należy szczegółowo przedstawić:

- opis metod zastosowanych przy sporządzaniu prognozy, w szczególności informacje dotyczące pochodzenia danych na temat środowiska przyrodniczego,
- istniejący stan środowiska, w tym opis elementów przyrodniczych, zagrożenia dla środowiska i źródła tych zagrożeń oraz problemy ochrony środowiska istotne z punktu widzenia realizacji projektowanego dokumentu,
- istniejące problemy ochrony środowiska istotne z punktu widzenia realizacji projektowanego dokumentu, w szczególności dotyczące obszarów podlegających ochronie,
- cele ochrony środowiska ustanowione na szczeblu międzynarodowym, wspólnotowym i krajowym, istotne z punktu widzenia projektowanego dokumentu, oraz sposoby, w jakich te cele i inne problemy środowiska zostały uwzględnione podczas opracowywania dokumentu,
- przewidywane znaczące oddziaływania, w tym oddziaływania bezpośrednie, pośrednie, wtórne, skumulowane, krótkoterminowe, średnioterminowe i długoterminowe, stałe i chwilowe oraz pozytywne i negatywne z uwzględnieniem zależności między tymi elementami środowiska i między oddziaływaniami na te elementy,

- analizę wpływu planowanego zagospodarowania na:
- Krajeński Park Krajobrazowy oraz lokalne korytarze ekologiczne mogące przebiegać przez teren obszaru rewitalizacji, w przypadku nie stwierdzenia na ww. terenie korytarzy należy przedstawić uzasadnienie,
- tereny cenne pod względem przyrodniczym,
- wpływ planowanych inwestycji na środowisko przyrodnicze wraz z określeniem ich przewidywanej skali i intensywności w szczególności dla terenów poddanych ochronie prawnej,
- rozwiązania mające na celu zapobieganie, ograniczanie lub kompensację przyrodniczą negatywnych oddziaływań na środowisko mogących być rezultatem realizacji projektowanego dokumentu, w tym obszarów cennych przyrodniczo, a także flory i fauny,
- założenia projektu w odniesieniu do celów środowiskowych dla jednolitych części wód podziemnych oraz jednolitych części wód powierzchniowych,
- analizę wariantową przeprowadzoną w oparciu o zasadę prewencji i przezorności, zawierającą racjonalne rozwiązania alternatywne do rozwiązań zawartych w projektowanym dokumencie lub wyjaśnienie braku rozwiązań alternatywnych.

Państwowy Wojewódzki Inspektor Sanitarny w Bydgoszczy pismem Nr. NNZ.9022.1.452.2017 uzgodnił zakres i stopień szczegółowości informacji w prognozie oddziaływania na środowisko jako zgodny art. 51 ust. 2 ww. Ustawy z dnia 3 października 2008 r. o udostępnianiu informacji o środowisku i jego ochronie, udziale społeczeństwa w ochronie środowiska oraz o ocenach oddziaływania na środowisko.

W „Programie Rewitalizacji dla Miasta i Gminy Mrocza na lata 2017-2023” zawarte są:

- główne projekty rewitalizacyjne

Projekty/przedsięwzięcia rewitalizacyjne bez których realizacja celów programu rewitalizacji nie będzie możliwa i nie rozwiąże się zdiagnozowanych sytuacji problemowych.

- uzupełniające projekty rewitalizacyjne

Opis pozostałych, uzupełniających rodzajów przedsięwzięć rewitalizacyjnych, realizujących kierunki działań, mających na celu eliminację lub ograniczenie negatywnych zjawisk powodujących sytuację kryzysową.

W dalszym etapie jakiegokolwiek inwestycje powinny być poddane bardziej szczegółowej ocenie oddziaływania na środowisko, analizującej konkretne detale techniczne oraz otoczenie danego zamierzenia inwestycyjnego. Jednak ze względu na strategiczny charakter „Programie Rewitalizacji dla Miasta i Gminy Mrocza na lata 2017-2023” przedmiotowa Prognoza nie zawiera szczegółowego opisu skutków środowiskowych dla poszczególnych zadań, gdyż po pierwsze projekt założeń wskazuje na możliwość realizacji danych inwestycji, a po drugie rolę tę winien pełnić każdorazowo raport o oddziaływaniu na środowisko (bądź karta informacyjna przedsięwzięcia) poszczególnych przedsięwzięć inwestycyjnych, w przypadku gdy są one prawnie wymagane.

Przy sporządzaniu niniejszego dokumentu zastosowano metody statystyczne i porównawcze, analizy i oceny dostosowane do stanu współczesnej wiedzy. Autorzy kierowali się swoją wiedzą i doświadczeniem stosownie do stanu wiedzy współczesnej. Wszystkie zastosowane metody oceny są dostosowane do zawartości i stopnia szczegółowości projektowanego dokumentu.

1.4 Analiza zgodności projektowanego dokumentu z innymi dokumentami

W związku z przygotowaniem „Programie Rewitalizacji dla Miasta i Gminy Mrocza na lata 2017-2023” wskazano, że inwestycje planowane do realizacji w ramach projektowanego dokumentu wynikają z obowiązujących aktów prawnych, programów wyższego rzędu oraz dokumentów planistycznych uwzględniających tę problematykę.

Projektowany dokument jest spójny z nadrzędnymi i strategicznymi celami niżej wymienionych dokumentów w następującym zakresie:

1.4.1 Polska 2030 Trzecia fala nowoczesności Długookresowa Strategia Rozwoju Kraju

„Długookresowa Strategia Rozwoju Kraju to dokument określający główne trendy, wyzwania oraz koncepcję rozwoju kraju w perspektywie długookresowej. Głównym celem dokumentu jest wytyczenie i charakterystyka działań skierowanych ku poprawie jakości życia Polaków i rozwoju Polski na tle Unii Europejskiej.

Gminny Program Rewitalizacji jest zgodny z następującymi celami Długookresowej Strategii Rozwoju Kraju:

- a. Cel 3 Poprawa dostępności i jakości edukacji na wszystkich etapach oraz podniesienie konkurencyjności nauki, a w szczególności kierunek interwencji podnoszenia jakości edukacji poprzez zorientowanie na efekty uczenia się.
- b. Cel 6. Rozwój kapitału ludzkiego poprzez wzrost zatrudnienia i stworzenie „workfare state”, a w szczególności kierunki interwencji:
 - zapewnienia realnego wsparcia rodzin wielodzietnych zabezpieczającego je przed ryzykiem wykluczenia społecznego jak również
 - wpisanie się w kierunek stworzenia modelu zmierzającego do aktywności intelektualnej, społecznej i zawodowej osób starszych opartego na ich potencjałach i zapobieganiu wykluczeniu społecznemu,
 - kierunek wzrostu poziomu aktywności fizycznej społeczeństwa poprzez poprawę warunków umożliwiających jej uprawianie na każdym etapie życia.
- c. Cel 8. Wzmocnienie mechanizmów terytorialnego równoważenia rozwoju dla rozwijania i pełnego wykorzystania potencjałów regionalnych, w szczególności kierunek interwencji stworzenia warunków sprzyjających tworzeniu pozarolniczych miejsc pracy na wsi i zwiększeniu mobilności zawodowej na linii obszary wiejskie – miasta.
- d. Cel 11 Wzrost społecznego kapitału rozwoju, w szczególności kierunek interwencji modernizacji infrastruktury oraz rozszerzanie ról społecznych instytucji kultury, w tym bibliotek i ośrodków kultury.

Strategia Europa 2020

Strategia „*Europa 2020*” jest kontynuacją Strategii Lizbońskiej, która określała program reform Unii Europejskiej przez ostatnie dziesięciolecie. Strategia opiera się na dotychczasowych osiągnięciach partnerstwa na rzecz wzrostu gospodarczego i tworzenia miejsc pracy oraz określa nowe kierunki działań w celu sprostania nowym wyzwaniom.

Strategia Europa 2020 obejmuje trzy wzajemnie powiązane ze sobą priorytety, do których należą:

- rozwój inteligentny: rozwój gospodarki opartej na wiedzy i innowacji;
- rozwój zrównoważony: wspieranie gospodarki efektywniej korzystającej z zasobów, bardziej przyjaznej środowisku i bardziej konkurencyjnej;

- rozwój sprzyjający włączeniu społecznemu: wspieranie gospodarki o wysokim poziomie zatrudnienia, zapewniającej spójność społeczną i terytorialną.

W ich ramach określone zostały następujące cele nadrzędne, które są wzajemnie powiązane:

- wskaźnik zatrudnienia osób w wieku produkcyjnym (20-64 lat) powinien wynosić 75%;
- należy osiągnąć cele „20/20/20” w zakresie klimatu i energii (w tym ograniczenie emisji dwutlenku węgla nawet o 30%, jeśli pozwolą na to warunki);
- liczbę osób przedwcześnie kończących naukę szkolną należy ograniczyć do 10%, a co najmniej 40% osób z młodego pokolenia powinno zdobywać wyższe wykształcenie;
- liczbę osób zagrożonych ubóstwem należy zmniejszyć o 20%.

PR Miasta i Gminy Mrocza jest zbieżny z powyższymi priorytetami, czego wyrazem jest realizacja poniższych celów głównych rewitalizacji:

- Przekształcenie przestrzeni zdegradowanej na cele aktywizacji społecznej,
- Przekształcenie przestrzeni zdegradowanej na cele aktywizacji gospodarczej,
- Zwiększenie partycypacji w życiu społecznym dla społeczności w rejonach o wysokim uzależnieniu od świadczeń pomocy społecznej

W związku z powyższym realizacja Programu Rewitalizacji Miasta i Gminy Mrocza przyczyni się głównie do realizacji Priorytetu III. Zaplanowane w jego ramach działania są spójne z założeniami Strategii Europa 2020 oraz wpływają na efektywniejszą ich realizację.

Krajowy Program Reform na rzecz realizacji strategii Europa 2020

Krajowy Program Reform skupia się na tych działaniach, które mają na celu odrabianie zaległości rozwojowych oraz budowie nowych przewag konkurencyjnych, w trzech obszarach priorytetowych: 1. Infrastruktura dla wzrostu zrównoważonego; 2. Innowacyjność dla wzrostu inteligentnego; 3. Aktywność dla wzrostu sprzyjającego włączeniu społecznemu.

GPR w swoich zamierzeniach wpisuje się w cele Krajowego Programu Reform, ponieważ idea rozwoju obszaru opiera się na zrównoważonym rozwoju, budowaniu gospodarki opartej na wiedzy oraz ograniczeniu negatywnych wskaźników społecznych.

Wytyczne w zakresie rewitalizacji w programach operacyjnych na lata 2014- 2020

Celem opracowanych przez Ministerstwo Rozwoju Wytycznych jest ujednolicenie warunków i procedur wdrażania programów operacyjnych na lata 2014-2020 w zakresie projektów realizujących cele i procesy rewitalizacji. Wytyczne określają, jak należy rozumieć pojęcie rewitalizacji w odniesieniu do działań współfinansowanych ze środków EFRR, EFS, FS w perspektywie finansowej 2014-2020, wskazują instrumenty realizacji projektów rewitalizacyjnych w ramach programów operacyjnych oraz zapewniają ich spójność oraz kompleksowość. Program Rewitalizacji jest zgodny z Wytycznymi w zakresie rewitalizacji w programach operacyjnych na lata 2014-2020.

Wytyczne w zakresie realizacji przedsięwzięć w obszarze włączenia społecznego i zwalczania ubóstwa z wykorzystaniem środków Europejskiego Funduszu Społecznego i Europejskiego Funduszu Rozwoju Regionalnego na lata 2014-2020

Wytyczne służą zapewnieniu niezbędnego poziomu koordynacji działań podejmowanych w całym kraju z wykorzystaniem środków EFS w **Celu Tematycznym (CT) 9 Promowanie włączenia społecznego, walka z ubóstwem i wszelką dyskryminacją.** Wyznaczają jednolite warunki i procedury wdrażania wsparcia w celu zapewnienia jednolitych standardów usług oferowanych przy udziale środków EFS osobom zagrożonym ubóstwem i wykluczeniem społecznym oraz innym adresatom wsparcia w **CT 9**.

Program Rewitalizacji został opracowany zgodnie z Wytycznymi w zakresie realizacji przedsięwzięć w obszarze włączenia społecznego i zwalczania ubóstwa z wykorzystaniem środków Europejskiego Funduszu Społecznego i Europejskiego Funduszu Rozwoju Regionalnego na lata 2014-2020.

1.5 Powiązania Programu Rewitalizacji z dokumentami regionalnymi

Program jest zgodny z:

- Regionalny Program Operacyjny Województwa Kujawsko – Pomorskiego na lata 2014-2020
- Szczegółowy Opis Osi Priorytetowych Regionalnego Programu Operacyjnego Województwa Kujawsko – Pomorskiego na lata 2014-2020
- Strategia Rozwoju Województwa Kujawsko – Pomorskiego do roku 2030
- Plan Zagospodarowania Przestrzennego Województwa Kujawsko – Pomorskiego
- Strategia Polityki Społecznej Województwa Kujawsko – Pomorskiego do roku 2020
- Strategia Rozwoju Powiatu Nakielskiego na lata 2014 – 2020
- Zasady programowania przedsięwzięć rewitalizacyjnych w celu ubiegania się o środki finansowe w ramach
- Regionalnego Programu Operacyjnego Województwa Kujawsko-Pomorskiego na lata 2014-2020

1.6 Powiązania Programu Rewitalizacji z dokumentami lokalnymi

- Strategia Rozwoju Miasta i Gminy Mrocza 2008-2020
- Plan Gospodarki Niskoemisyjnej Miasta i Gminy Mrocza
- Miejskowy Plan Zagospodarowania Przestrzennego Gminy Mrocza – 2006 r

1.6.1 Podsumowanie analizy

Z analizy strategicznych dokumentów można wyciągnąć następujące wnioski:

- stwierdza się, że „Program rewitalizacji” wspiera realizację celów analizowanych dokumentów na poziomie unijnym, krajowym, regionalnym i lokalnym,
- z uwagi na charakter „Programu rewitalizacji”, nie odnosi się on do wszystkich szczegółowych zagadnień przedstawianych w unijnych, krajowych oraz regionalnych dokumentach strategicznych. Wspiera realizację wybranych, kluczowych zadań istotnych dla lokalnej społeczności,

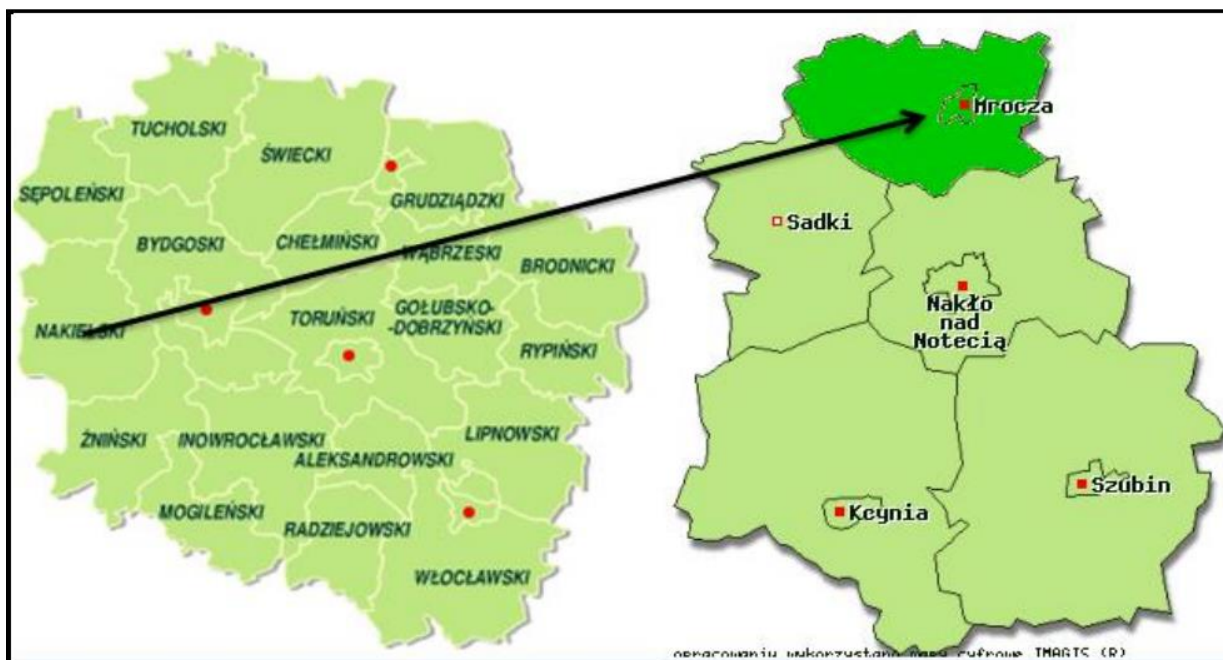
- nie zidentyfikowano obszarów sprzecznych z celami analizowanych dokumentów strategicznych.

2 Charakterystyka istniejącego stanu środowiska

W układzie administracyjnym gmina Mrocza położona jest w województwie kujawsko-pomorskim, w północnej części powiatu nakielskiego. Powierzchnia gminy wynosi 150,71 km², co stanowi 13,45 % powierzchni powiatu. Około 15% powierzchni gminy stanowią lasy.

Gęstość zaludnienia wynosi 60,3 osób / km², podczas gdy w całym powiecie nakielskim wynosi ona 77,50 osób/km².

Gmina Mrocza leży na południowo-wschodnim krańcu Pojezierza Południowo-pomorskiego, na Pojezierzu Krajeńskim, w zachodniej części województwa kujawsko-pomorskiego, w powiecie nakielskim. Sąsiaduje z gminami: Więcbork, Sośno (powiat sępoleński), Sicienko (powiat bydgoski ziemski), Nakło nad Notecią, Sadki (powiat nakielski) oraz Łobżenica (powiat pilski - woj. wielkopolskie). Zachodnia granica gminy jest jednocześnie granicą województwa kujawsko-pomorskiego i wielkopolskiego. Gmina Mrocza usytuowana jest na terenie równinnym, Wody lądowe zajmują powierzchnię 5,01 km², co stanowi ok. 3,3 % powierzchni gminy. Na terenie gminy znajduje się Rezerwat przyrody Jezioro Wieleckie chroniący rzadkie gatunki ptaków.



Rys.1. Położenie gminy Mrocza na tle województwa kujawsko - pomorskiego oraz powiatu nakielskiego

Źródło: Plan gospodarki niskoemisyjnej dla Miasta i Gminy Mrocza

2.1 Klimat

Klimat opisywanego obszaru jest typowy dla dzielnicy bydgoskiej (Kondracki, 1980). Klimat ma charakter przejściowy pomiędzy chłodną i wilgotną dzielnicą pomorską a cieplejszą i suchą dzielnicą środkową. Charakteryzuje się dużą zmiennością i różnorodnością typów

pogody w ciągu całego roku. O jego właściwościach decydują masy atmosferyczne podzwrotnikowe, polarne i arktyczne, o cechach morskich i kontynentalnych. Latem wiatry wschodnie przynoszą pogodę upalną i suchą, zimą - mroźną i suchą.

Okres wegetacyjny trwa 210-215 dni. Niekorzystnym zjawiskiem jest występowanie wczesnych przymrozków, szczególnie w maju. Średnia temperatura w roku wynosi 7,6°C. Najzimniejszym miesiącem bywa luty, choć często najniższe temperatury występują także w styczniu. Najcieplejszym miesiącem jest lipiec, rzadziej czerwiec bądź sierpień.

Opady roczne wynoszą średnio około 500-550 mm. Wiosna w tym regionie charakteryzuje się większą suchością niż jesień. Długość zalegania pokrywy śnieżnej zwiększa się w kierunku wschodnim, co jest typowe dla Pojezierza Pomorskiego. Długość jej zalegania nie przekracza 50 dni.

Zmiany klimatyczne w Polsce obserwowane od lat 70' wskazują na zauważalny wzrost temperatur ekstremalnych. Sumy opadów nie uległy znacznym zmianom, natomiast charakterystyczna jest zmienność ich występowania w ciągu roku, występują okresy bardziej i mniej wilgotne w krótszych odstępach czasu. Po długotrwałych okresach posuchy pojawiały się intensywne i gwałtowne burze, które w 2015 roku występowały w Gminie Mrocza. Wpływ na warunki klimatyczne wywierają zjawiska ekstremalne, których obecnie nasilenie się zmienia charakter klimatu w Polsce. Kujawy, leżące w tzw. cieniu opadowym wzgórz morenowych charakteryzują się mniejszymi opadami. Spowodowane jest to ograniczonym napływem wilgotnych mas powietrza z Bałtyku. W obszarach tych, skutki ekstremalnych zjawisk są najszybciej i najmocniej odczuwalne. Opady, które występują w porze letniej są gwałtowne, a ich następstwa obserwowane są przede wszystkim w rolnictwie, gdyż wielokrotnie dochodziło do niszczenia plonów. Negatywne skutki zmian klimatu przejawiają się także w nasileniu zjawiska eutrofizacji wód oraz we wzroście zanieczyszczeń powietrza.

2.2 Stan jakości powietrza atmosferycznego

Zgodnie z ustawą z dnia 19 kwietnia 2016 r. Prawo ochrony środowiska, Wojewódzki Inspektor Ochrony Środowiska w Bydgoszczy dokonał oceny poziomu substancji w powietrzu w strefach województwa kujawsko-pomorskiego.

W wyniku klasyfikacji, w zależności od poziomu stężeń w danej strefie, wydziela się następujące klasy stref (uwzględniające kryteria ustanowione pod kątem ochrony zdrowia ludności):

1. Dla substancji dla których określone są poziomy dopuszczalne lub docelowe:
 - klasa C – stężenia zanieczyszczeń na terenie strefy przekraczają poziomy dopuszczalne powiększone o margines tolerancji, w przypadku gdy margines tolerancji nie jest określony – poziomy dopuszczalne i poziomy docelowe,
 - klasa B – stężenia zanieczyszczeń na terenie strefy przekraczają poziomy dopuszczalne lecz nie przekraczają poziomów dopuszczalnych powiększonych o margines tolerancji (tylko dla PM_{2,5}),
 - klasa A – stężenia zanieczyszczeń na terenie strefy nie przekraczają poziomów dopuszczalnych i poziomów docelowych,
2. Dla substancji dla których określone są poziomy cel długoterminowego:
 - klasa D1 – stężenia ozonu i współczynnik AOT40 nie przekraczają poziomu celu długoterminowego,
 - klasa D2 – stężenia ozonu i współczynnik AOT40 przekraczają poziom celu długoterminowego,

Dla substancji dla których określone są poziomy docelowe:

- klasa A – stężenia PM 2,5 na terenie strefy nie przekraczają poziomu docelowego,
- klasa C2 – stężenia PM_{2,5} przekraczają poziom docelowy.

Zgodnie z podziałem województwa kujawsko-pomorskiego na strefy, Gminę Mrocza zaliczono do strefy kujawsko-pomorskiej.

W ocenie rocznej prowadzonej pod kątem spełnienia kryteriów ustanowionych w celu ochrony zdrowia uwzględnia się: dwutlenek siarki SO₂, dwutlenek azotu NO₂, tlenek węgla CO, benzen C₆H₆, ozon O₃, pył PM₁₀, pył PM_{2,5}, ołów Pb w PM₁₀, arsen As w PM₁₀, kadm Cd w PM₁₀, nikiel Ni w PM₁₀, benzo(a)piren w pyłach PM₁₀. Ocena dokonywana pod kątem spełnienia kryteriów odniesionych do ochrony roślin obejmuje: dwutlenek siarki SO₂, tlenki azotu NO_x i ozon O₃.

Roczna ocena jakości powietrza za rok 2015 wykonana według kryteriów ustanowionych ze względu na ochronę zdrowia wykazała występowanie stężeń benzo(a)pirenu, pyłu PM 2,5 oraz pyłu PM 10 przekraczających wartości dopuszczalne, w kontekście całej strefy kujawsko-pomorskiej, którą zaliczono do klasy C.

Dla poziomu dopuszczalnego dwutlenku siarki, dwutlenku azotu, ołowiu, benzenu, tlenku węgla oraz poziomu docelowego kadmu, arsenu, niklu pozwoliły na zakwalifikowanie strefy do klasy A. W przypadku poziomu docelowego dla ozonu strefę zaliczono do klasy A.

Do oceny jakości powietrza w strefie kujawsko - pomorskiej pod kątem ochrony roślin wykorzystano pomiary wykonywane na podstawie badań automatycznych prowadzonych w stałych punktach pomiarowych oraz dla zbadania ozonu wykorzystano wyniki modelowania matematycznego. Wartości SO₂, NO_x otrzymane w roku 2015 w odniesieniu do poziomów dopuszczalnych i poziomu docelowego pozwoliły na zaklasyfikowanie Gminy Mrocza, będącej składową strefy kujawsko-pomorskiej do klasy A. Oznacza to, że w województwie nie odnotowano przekroczenia dopuszczalnego poziomu tych substancji.

Monitoring jakości powietrza w strefie kujawsko-pomorskiej w latach 2012-2015 wskazuje na ciągłe przekroczenia norm pyłu PM₁₀ oraz B(a)P. Główną przyczyną przekroczeń jest indywidualne ogrzewanie budynków. Do pozostałych przyczyn przekroczeń pyłu PM₁₀ należy zaliczyć emisję zanieczyszczeń pyłowych z powierzchni pyłących, np. pól, nieutwardzonych dróg, placów, boisk, oddziaływanie emisji z zakładów przemysłowych, ciepłowni i elektrowni zlokalizowanych na terenie strefy kujawsko - pomorskiej oraz oddziaływanie emisji związanej z ruchem pojazdów na głównej drodze leżącej w pobliżu stacji pomiarowej.

Poziom celu długoterminowego (6 000 µg/m³xh) dla kryterium ochrony roślin, który ma być osiągnięty do roku 2020 na wszystkich stanowiskach pomiarowych został przekroczony. Stąd całą strefę kujawsko-pomorską zaliczono do klasy D2. Na obszarze województwa kujawsko-pomorskiego liczba dni, w których stężenie ozonu przekroczyło 120 µg/m³ zmieniała się 2015 roku w zakresie od 11 dni w północno-wschodniej części województwa, do 16-25 dni w południowo-zachodniej części województwa. Jedynie na południowej granicy województwa, w powiatach włocławskim, mogileńskim i żnińskim liczba dni przekroczyła 26. Liczba dni z przekroczeniami poziomu 120 µg/m³ dla okresu wielolecia 2013-2015 wyniosła maksymalnie 25.

W związku z zanotowanymi przekroczeniami dla całej strefy kujawsko-pomorskiej Sejmik Województwa Kujawsko-Pomorskiego przyjął uchwałę XXX/537/13 z dnia 28 stycznia 2013 r. w sprawie określenia „Programu ochrony powietrza dla strefy kujawsko – pomorskiej ze względu na przekroczenia poziomów dopuszczalnych dla pyłu PM₁₀ i benzenu oraz docelowych dla arsenu i ozonu” ogłoszoną w Dzienniku Urzędowym Województwa Kujawsko-

Pomorskiego z dnia 11.02.2013 r. poz. 787. Integralną częścią Programu ochrony powietrza dla strefy kujawsko-pomorskiej stanowi Plan działań krótkoterminowych.

2.3 Wody Powierzchniowe i Podziemne

Gmina Mrocza znajduje się w zasięgu władz Regionalnego Zarządu Gospodarki Wodnej w Gdańsku i w Poznaniu. Północno - wschodnia część Gminy położona jest w zlewni rzeki Wisły (I rzędu), w której wyróżnia się - zlewnię III rzędu rzeki Krówki (RZGW Gdańsk). Pozostała część położona jest w zlewni rzeki Odry (I rzędu, RZGW Poznań), w której wyróżniamy zlewnię IV rzędu rzeki Rokitki oraz zlewnię V rzędu rzeki Orli z Kanałem Orla.

Długość rzek w Gminie wynosi 31,3 km, z tego uregulowanych zostało 10,4 km (Rokitka). Przez teren Gminy przepływają cieki Orla, Rokita i Krówka oraz Kanał Orla łączący Orle i Rokitkę. Rokitka jest prawobocznym dopływem. Długość cieku wynosi 45,0 km. Ciek odwadnia obszar o powierzchni 218 km². Źródła znajdują na południe od Jez. Więcborskiego, w okolicy miejscowości Pęperzyn (gmina Więcbork). Orle jest lewobocznym dopływem Łobzonki. Odwadnia obszar o powierzchni 325,4 km². Obszar źródłowy rzeki znajduje się w zabagnionym obniżeniu na południe od Radońska. Rzeka odwadnia Jez.: Więcborskie, Runowskie Duże, Rościmińskie, Witosławskie i uchodzi do Łobzonki na 9,2 km biegu.

Głównymi rzekami Gminy są:

– Rokitka - prawoboczny dopływ Noteci. Długość cieku wynosi 45,0 km. Ciek odwadnia obszar o powierzchni 218 km².

– Orle - lewobocznym dopływem Łobzonki. Odwadnia obszar o powierzchni 325,4 km². Obszar źródłowy rzeki znajduje się w zabagnionym obniżeniu na południe od Radońska.

Na terenie Gminy Mrocza wyróżniono siedem Jednolitych Części Wód Powierzchniowych (JCWP):

- Krówka z jez. Wierzchucińskim Małym do wpływu do jez. Krosna (2000172927671),
- Rokitka (6000181883949),
- Orle od Jeziora Więcborskiego do wypływu z Jez. Witosławskiego (600025188487),
- Orle od Jez. Witosławskiego do ujścia (6000201884899),
- Lubcza (600018188449),
- Lubawka (6000181884894),
- Dopływ spod Kaźmierzowa (6000181884892).

Na terenie Gminy występuje 21 jezior o powierzchni przekraczającej 1 ha. Łączna powierzchnia jezior wynosi 374,1 hektarów, z czego 324 ha to powierzchnia zajmowana przez 6 największych jezior Gminy: Witosławskie – 148 ha, Wieleckie – 52,9 ha, Rościmińskie Duże – 47,3 ha, Rościmińskie Małe - 24,4 ha, Miętus - 23,3 ha i Ostrowo - 18,5 ha. Na jeziorze Witosławskim i Rościmińskim Małym występują dobre warunki do żeglugi. Unikalnym w skali regionu jest Jezioro Wieleckie, które jest ostoją 140 gatunków ptactwa.

Oprócz powyższych, stwierdzono także ponad 150 zbiorników o powierzchni poniżej 1 ha, których powierzchnia łączna wynosi 35 ha.

Tab. 1 Wykaz największych jezior na terenie Miasta i Gminy Mrocza

Jezioro	Średnia głębokość	Powierzchnia	Sposób wykorzystania rekreacyjnego
	(m)	(ha)	
Witosławskie	6,9	148	plaża i kąpielisko, wędkarstwo
Witosław	(max.19,2)		
Rościmińskie Małe	3,2	24,4	plaża i kąpielisko, wędkarstwo

Rościmin			
Rościmińskie Duże	-	47,3	plaża i kąpielisko, wędkarstwo
Rościmin			
Mintarz (Miętus)	4,4	23,3	plaża i kąpielisko z pomostem, zagospodarowane pole namiotowe
Wiele	(max. 8,0)		
Wieleckie	-	52,9	wędkarstwo
Wiele			
Hetmańskie (Mroteckie)			
Mrocza	-	11	plaża i kąpielisko , wędkarstwo
Wielkie	6,4	8,2	nadjeziorny zespół rekreacyjny ogródków działkowych
(w gminie znajduje się część jeziora)			
Samsieczynek			
Ostrowo Małe		18,5	plaża i kąpielisko , wędkarstwo
Chwałka			

Źródło: Urząd Miasta i Gminy Mrocza

Większa część Gminy Mrocza położona jest w granicach Jednolitych Części Wód Podziemnych (JCWPd) nr 36, natomiast północno - wschodni obszar znajduje się w zasięgu JCWPd nr 37. Niewielki fragment na południowym-wschodzie należy do JCWPd nr 43.

Obowiązująca do końca 2015 r. wersja podziału JCWPd składała się z 161 części. Od roku 2016 obowiązuje nowy podział na 172 części lub subczęści, zaakceptowany przez KZGW. W nowym podziale Gmina Mrocza w większości znajduje się na obszarze JCWPd nr 35, północno - wschodni fragment JCWPd nr 36, natomiast południowo - wschodni JCWPd nr 43.

Obszar JCWPd nr 36 położony jest na terenie 5 037 km², w regionie wodnym Warty. W utworach czwartorzędowych występuje jeden poziom wodonośny związany głównie z pradoliną toruńsko - eberswaldzką. Poziom mioceniński stanowi jedną warstwę wodonośną dobrze izolowaną od poziomu czwartorzędowego. Głębokość występowania wód słodkich wynosi ok. 160 m.

Obszar JCWPd nr 37 zajmuje powierzchnię 2 949,4 km², położony jest w regionie Dolnej Wisły, obejmuje zlewnię Brdy. Główne poziomy wodonośne występują w warstwach międzymorenowych i lokalnie w sandrach. W południowej części JCWPd stwierdzono występowanie wód w osadach kredy górnej. W czwartorzędzie występuje jeden lub dwa poziomy nie będące w kontakcie z poziomem neogeńskim. Poziom neogeński nie ma łączności z piętnem kredowym. Wody słodkie położone są na głębokości około 200 m (lokalnie płycej).

Obszar JCWPd nr 43 o powierzchni 4 032 km² należy do wodnego Warty. W rejonie północno-wschodnim występują wody zasolone w utworach trzeciorzędowych, przy braku izolacji lokalnie następuje ascensja wód zasolonych do poziomów plejstocenijskich. Wody w utworach czwartorzędowych tworzą jeden poziom wodonośny o zróżnicowanym wykształceniu występujący na części obszaru JCWPd. Poziom mioceniński występuje na całym obszarze, często mając kontakt hydrauliczny z poziomem czwartorzędowym. W części północno-wschodniej występują wody podziemne w utworach kredowych.

Obszar JCWPd nr 35 (wg podziału na 172 części) położony jest na terenie 2 217,0 km², w regionie Warty. W utworach czwartorzędowych jeden poziom wodonośny związany głównie pradoliną toruńsko - eberswaldzką. Głębokość występowania wód słodkich wynosi około 160 m.

Obszar JCWPd nr 36 (wg podziału na 172 części), który obejmuje powierzchnię 2 737,4 km² położony jest w regionie Dolnej Wisły, obejmuje zlewnię Brdy. Główne poziomy wodonośne występują w warstwach międzymorenowych i lokalnie w sandrach. W południowej części JCWPd stwierdzono występowanie wód w osadach kredy górnej. Wody słodkie położone są na głębokości około 200 m. Obszar JCWPd nr 43 (wg podziału na 172 części) o powierzchni 3 659,3 km² należy do regionu wodnego Warty. Wody w utworach czwartorzędowych tworzą jeden poziom wodonośny o zróżnicowanym wykształceniu występujący na części obszaru JCWPd. Poziom mioceński występuje na całym obszarze, często mając kontakt hydrauliczny z poziomem czwartorzędowym. W części północno-wschodniej występują wody podziemne w utworach kredowych. Wody słodkie położone są na głębokości ok. 200 m.

Obszary występowania zasobów wód podziemnych o najwyższej wartości użytkowej powinny podlegać szczególnej ochronie, zwłaszcza na terenach pozbawionych osadów izolujących warstwę wodonośną od powierzchni terenu. Z tego względu wydzielono tzw. Główne Zbiorniki Wód Podziemnych, o zasobach znaczących w skali kraju, wymagające ochrony prawnej.

Zachodni kraniec Gminy Mrocza jest fragmentarycznie położony w granicach

Głównego Zbiornika Wód Podziemnych: Zbiornik międzymorenowy Byszewo, związany z formą jezior rynnowych co zobrazowano na rycinie. Zbiornik ten jest zbiornikiem udokumentowanym. Na analizowanym obszarze brak jest zbiorników nieudokumentowanych.

2.4 Powierzchnia ziemi i gleba

Zgodnie z fizyczno - geograficzną regionalizacją Polski, wg J. Kondrackiego, w ogólnym podziale, obszar Gminy Mrocza jest położony w obrębie następujących głównych jednostek:

- megaregion – Pozaalpejska Europa Środkowa,
- prowincja – Niż Środkowoeuropejski,
- podprowincja – Pojezierza Południowobałtyckie,
- makroregion – Pojezierze Południowopomorskie.

W podziale na mezoregiony, Gmina w całości znajduje się w mezoregionie Pojezierze Krajeńskie. Rzeźba terenu ukształtowana została głównie w wyniku procesów akumulacji glacialnej, w mniejszym stopniu fluwioglacialnej i akumulacji biogennej. Do form akumulacyjnych należy zaliczyć zespół moren czołowych występujących przede wszystkim w północnej części Gminy (na północ i wschód od Mroczy). Zaznaczają się one wyraźnie w otoczeniu. Wysokości w tym rejonie osiągają 115-120 m n p m, a większość obszaru jest zalesiona. Wyraźnie ukształtował się również zespół form martwego lodu - kemów, moren martwego lodu, występujących w okolicy Mroczy i w otoczeniu jeziora Wieleckiego. Są to najwyższe wzniesienia w Gminie. Największą powierzchnię zajmuje morena denna, zarówno płaska, jak i falista. Deniwelacje nie przekraczają 6-8 m, a formy mają charakter wielopromienny. W południowej części analizowanego obszaru, wzdłuż doliny Rokutki, ciągnie się strefa płytkiego sandru, o niewielkiej akumulacji materiału piaszczystego.

Geneza gleb pokrywających teren Gminy Mrocza jest ściśle związana z utworami pochodzenia lodowcowego, na których się wykształciły. Rolniczą jakość (czyli potencjalną produktywność) gleb określają klasy bonitacyjne, a przydatność gruntów do uprawy określonych roślin lub ich zespołów - kompleksy glebowo-rolnicze. Dobrą orientację w możliwościach produkcyjnych gruntów na danym terenie daje syntetyczny wskaźnik jakości i przydatności rolniczej gruntów.

W przeważającej części są to gleby orne średnie IV klasy (a - 49,2 %, b - 20,4 %) oraz gleby orne słabe V klasy (23,6 %). Gleb najlepszej I klasy na terenie Gminy Mrocza nie ma, natomiast gleb dobrych i średnio dobrych jest mniej niż 5 %. Duży udział gleb słabych wynika z warunków fizjograficznych. Różnica w budowie geologicznej północnej i południowej części Gminy, pofałdowany teren, ze znacznymi różnicami wysokości nie sprzyjają rolnictwu.

2.5 Kopaliny

Pokrywa geologiczna Gminy Mrocza jest zróżnicowana. Największy udział mają gliny zwałowe, ich zwietrzeliny oraz piaski i żwiry lodowcowe, pochodzące ze zlodowacenia północnopolskiego. Na północy obszaru, na wysokości miejscowości Wiele występują lokalnie piaski, żwiry, mady rzeczne oraz torfy i namuły, pochodzące z holocenu. Równoleżnikowo od wchodu przez środek Gminy ciągną się piaski i żwiry sandrowe. Osady moren czołowych występują na niewielkim obszarze w północno - wschodniej części Gminy, a na południowym - wschodzie piaski i mułki rzeczne, których udział jest znikomy.

Na terenie Gminy Mrocza zlokalizowane jest złożo surowców mineralnych, w miejscowości Wiele na działce 64/6. W rejestrze prowadzonym przez Państwowy Instytut Geologiczny posiada numer KN 10725. Jest to złożo pod nadzorem Okręgowego Urzędu Górniczego w Poznaniu. Powierzchnia złoża szacowana jest na 779 ha. Złożo to nie jest eksploatowane. Według Bilansu zasobów kopalin i wód podziemnych w Polsce według stanu na 31.12.2013 r. (aktualnie najnowszy dostępny bilans) zasoby geologiczne bilansowe wynoszą 140 tys. ton.

2.6 Klimat akustyczny oraz promieniowanie elektromagnetyczne

Podstawowym wskaźnikiem klimatu akustycznego jest sumaryczny poziom hałasu danego obszaru. W decydującym stopniu zależy on od jego urbanizacji oraz rodzaju emitowanego hałasu, tj.: hałasu komunikacyjnego od dróg i szyn, który rozprzestrzenia się na odległe obszary ze względu na rozległość źródeł, hałasu przemysłowego obejmującego swym zasięgiem najbliższe otoczenie.

Najważniejsze źródło hałasu na terenie analizowanej jednostki stanowią źródła komunikacyjne - trasy ruchu samochodowego. Jest to związane z występowaniem w obrębie opisywanego obszaru drogi wojewódzkiej nr 241 łączącej Tucholę i Rogoźno oraz drogi wojewódzkiej nr 243 łączącej miasto Mrocza z Koronowem.

Wzrost zagrożenia hałasem drogowym związany jest przede wszystkim z gwałtownym przyrostem w ostatnich latach natężenia przewozów towarowych i osobowych w ruchu lokalnym oraz tranzytowym.

Hałas przemysłowy w Gminie, może powstawać w pobliżu zakładu produkcji świec i zniczy w miejscowości Matyldzin, istniejących tartaków, a także w pobliżu stacji paliw i myjni samochodowych. Funkcjonujący prawno-administracyjny sposób postępowania oraz sankcje ekonomiczne przyczyniają się do ograniczenia emisji ponadnormatywnych. Dużą skutecznością w zwalczaniu przekroczeń akustycznych jest działalność kontrolna i interwencyjna WIOŚ.

Obserwacja trendów zmian hałasu emitowanego przez zakłady wykazuje, że stopień zagrożenia tym rodzajem hałasu nieznacznie zmniejsza się. Nadal jednak obserwuje się powstawanie nowych, uciążliwych źródeł hałasu, pochodzących z niewielkich podmiotów gospodarczych zlokalizowanych wewnątrz osiedli mieszkaniowych. Dominującym źródłem hałasu są tu najczęściej urządzenia klimatyzacyjno-wentylacyjne zamontowane na zewnątrz

budynku, pracujące w cyklu automatycznym, często całodobowo. Pracy klimatyzatorów towarzyszy ciągły, jednostajny szum, który zwłaszcza w porze nocnej może powodować dużą niedogodność dla mieszkańców.

Normy środowiskowe ustanowione w celu ochrony ludności przed promieniowaniem elektromagnetycznym zawarte są w rozporządzeniu Ministra Środowiska z dnia 30 października 2003 r. w sprawie dopuszczalnych poziomów pól elektromagnetycznych w środowisku oraz sposobów sprawdzania dotrzymania tych poziomów (Dz. U. Nr 192, poz. 1883). Nadajniki stacji bazowych telefonii komórkowej wytwarzają np. pola o częstotliwościach od około 0,1 MHz do około 100 GHz. Natomiast linie i stacje elektroenergetyczne są źródłami pól o częstotliwości 50 Hz.

Prowadzący instalację, użytkownik stacji elektroenergetycznej lub napowietrznej linii elektroenergetycznej lub instalacji stacji nadawczej emitującej pola elektromagnetyczne o częstotliwościach od 30 kHz do 300 GHz, są obowiązani do wykonania pomiarów poziomów pól elektromagnetycznych w środowisku, co reguluje ustawa Prawo ochrony środowiska.

Państwowy Monitoring Środowiska prowadził badania monitoringu pól elektromagnetycznych na terenie Gminy Mrocza prowadził w 2013 r. Częstotliwość promieniowania w Mroczy wynosiła 0,31 V/m. Na podstawie przeprowadzonych pomiarów nie stwierdzono przekroczeń poziomów dopuszczalnych natężenia pola elektromagnetycznego w żadnym z punktów. Badania w 2015 r. nie obejmowały obszaru analizowanej jednostki.

Mimo postępującego wzrostu liczby źródeł pól elektromagnetycznych nie obserwuje się znaczącego wzrostu natężenia poziomów pól w środowisku.

2.7 Obszary chronione ze względu na walory przyrodnicze

Do form ochrony przyrody, wg ustawy z dnia 16 kwietnia 2004 r. o ochronie przyrody (Dz.U. 2016 poz. 2134 z późn. zmianami), zalicza się: parki narodowe, rezerваты przyrody, parki krajobrazowe, obszary chronionego krajobrazu, obszary Natura 2000, pomniki przyrody, stanowiska dokumentacyjne, użytki ekologiczne, zespoły przyrodniczo-krajobrazowe, ochrona gatunkowa roślin, zwierząt i grzybów.

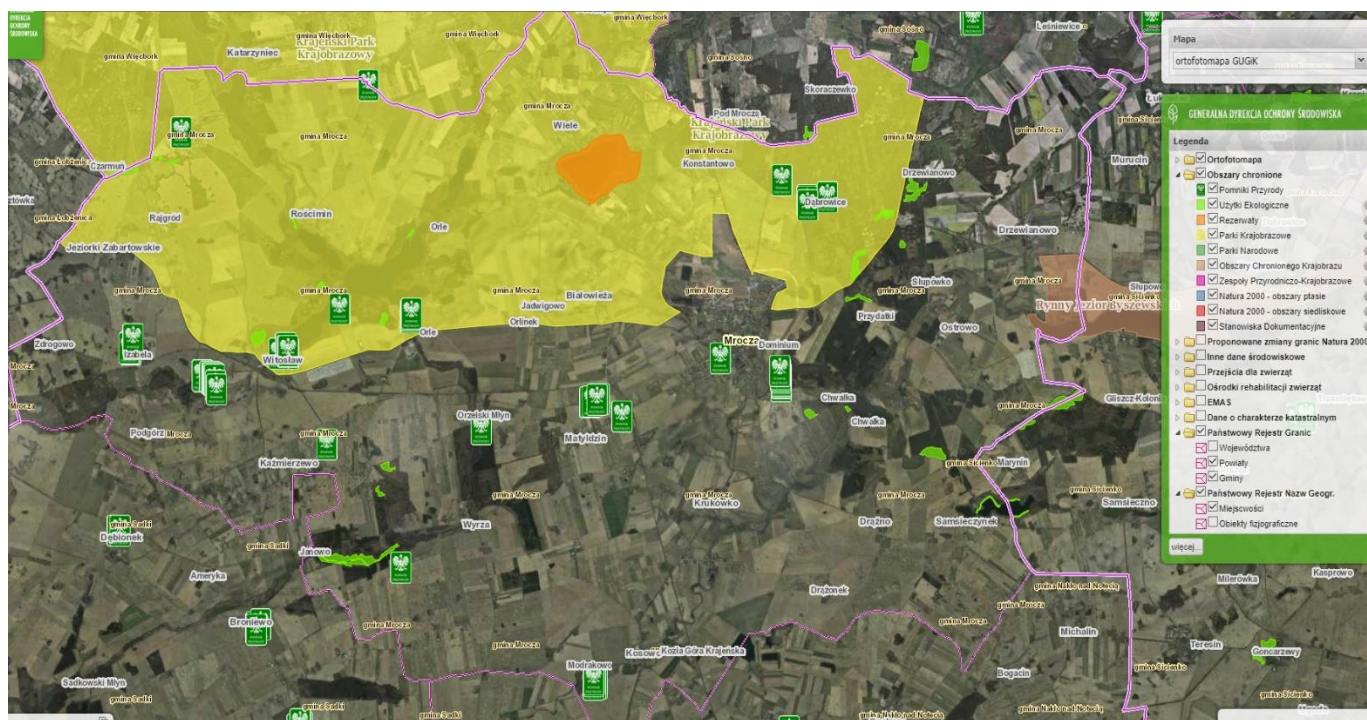
Do form ochrony przyrody zalicza się: parki narodowe, rezerваты przyrody, parki krajobrazowe, obszary chronionego krajobrazu, obszary Natura 2000, pomniki przyrody, stanowiska dokumentacyjne, użytki ekologiczne, zespoły przyrodniczo-krajobrazowe, ochrona gatunkowa roślin, zwierząt i grzybów.

Większość obszaru gminy zajmują użytki rolne, natomiast lasy pokrywają niespełna 16% jej powierzchni. Najbardziej interesująca pod względem przyrodniczym północna część gminy, sięgająca aż po granice miasta, wchodzi w skład **Krajeńskiego Parku Krajobrazowego**. Tu w polodowcowej rzeźbie terenu subfazy krajeńskiej zlodowacenia wiślańskiego występuje zgrupowanie spiętrzonych moren czołowych nie tworzących wyraźnego ciągu, na południe, od których rozprzestrzenia się równina sandrowa. Tutaj liczne są też formy martwego lodu lodowcowego. Południową i wschodnią część gminy zajmuje wysoczyzna moreny dennej z ciągiem pagórków czołowo-morenowych o budowie bliżej nieznanej. Na zachodzie znów pojawiają się piaszczyste pola sandrowe. W części objętej granicami parku krajobrazowego występują liczne jeziora rynnowe nawiązujące do polodowcowej rynny ciągnącej się na południe od Więcborka. Znajduje się tu również Jezioro Wieleckie, zbiornik typu wytopiskowego, który wraz z terenem przyległym objęty jest

ochroną rezerwatową na obszarze 102,76 ha pod nazwą „*Jezioro Wieleckie*“. Ten utworzony w 2000 roku rezerwat jest siedliskiem wielu gatunków roślin chronionych i ostoją 140 gatunków ptaków. Znajduje się tu 21 jezior o powierzchni powyżej 1 ha i 150 jezior mniejszych.

Z cieków wymienić trzeba Rokitkę, Orlę i Krówkę, a także Kanał Orla łączący dwa pierwsze oraz liczne rowy melioracyjne (120 km) w obrębie użytków łąkowych. W części północnej gminy, leżącej na obszarze Krajeńskiego Parku Krajobrazowego, znajduje się największy kompleks leśny z mieszanym drzewostanem. Wśród obiektów ochrony środowiska na uwagę zasługują:

- **Pomniki przyrody** wyodrębnia się ze względów naukowych i dydaktycznych. Są to twory przyrody odznaczające się indywidualnymi i niepowtarzalnymi cechami. Na terenie Miasta i Gminy Mrocza znajduje się 18 pomników przyrody, które wpisane są do Centralnego Rejestru Form Ochrony Przyrody prowadzonego przez Generalną Dyрекcję Ochrony Środowiska. Do pomników przyrody zaliczane są głównie dęby szypułkowe, rzadziej dęby bezszypułkowe i lipy drobnolistne, rosnące w skupieniu po kilka sztuk. Poza tym ochronie podlegają: buk zwyczajny, okazy czerwono listnej odmiany buka zwyczajnego, cis pospolity, jesion wyniosły, jodła biała, wiąz szypułkowy. Najokazalszymi pomnikami są dęby bezszypułkowe rosnące w parku podworskim w Witosławiu, lipa drobnolistna i dęby szypułkowe w leśnictwie Witosław, dąb bezszypułkowy rosnący na poboczu drogi gruntowej z Rościmina do Czarmunia.
- **Użytki ekologiczne** to zasługujące na ochronę pozostałości ekosystemów mające znaczenie dla zachowania różnorodności biologicznej takie jak naturalne zbiorniki wodne, oczka wodne, kępy drzew i krzewów, bagna oraz torfowiska. Na obszarze Gminy Mrocza występują 24 użytki ekologiczne powołane rozporządzeniami przez Wojewodę Kujawsko – Pomorskiego. Użytki zlokalizowane są w obrębach leśnych:
 - ✓ Runowo (10 bagien i 2 tereny trwale zabagnione),
 - ✓ Sośno (10 bagien i 1 teren trwale zabagniony),
 - ✓ Rościmin (teren trwale zabagniony).
- **Parki wiejskie** zwane również parkami podworskimi znajdują się w miejscowościach: Drażno, Drażonek, Izabela, Jadwigowo, Kosowo, Krukówko, Modrakowo, Orle, Samsiecznyk i Wyrza oraz park podworski w Mroczy i Witosławiu. Zajmują one obszary pokryte drzewostanem, ukształtowane w ogrody, posiadają wartość historyczną, przestrzenną – kompozycyjną i przyrodniczą wzbogacając i urozmaicając środowisko przyrodnicze.



Rys. 1 Obszary chronione na terenie gminy Mrocza, źródło: <http://geoserwis.gdos.gov.pl/mapy/>

Na terenie gminy nie występują obszary Natura 2000.

3 Charakterystyka działań ujętych w projekcie „Program Rewitalizacji dla Miasta i Gminy Mrocza na lata 2017-2023”

Swym zasięgiem projekt obejmuje obszar rewitalizacji na terenie gminy Mrocza wyznaczonym na podstawie delimitacji, na danym obszarze występują niekorzystne zjawiska społeczne i przestrzenno-funkcjonalne. Na obszar rewitalizacji na terenie gminy Mrocza składają się miejscowości: Dąžno, Rościmin, Witosław, Orle oraz Osiedle Stare Miasto. Łączny obszar rewitalizacji wynosi 19,92% powierzchni gminy Mrocza na którym zamieszkuje 29,49 % ludności gminy. Obszarem oddziaływania planu będzie również cały obszar gminy.

W projekcie proponuje się działania, których celem ma być rozwiązanie problemów społecznych i przestrzenno-funkcjonalnych.

Uwzględniono 3 główne cele programu:

1. Przekształcenie przestrzeni zdegradowanej na cele aktywizacji społecznej
 2. Przekształcenie przestrzeni zdegradowanej na cele aktywizacji gospodarczej
 3. Wzrost aktywności społecznej, w szczególności mieszkańców o wysokim stopniu uzależnienia od świadczeń pomocy społecznej oraz poprawa zagospodarowania przestrzeni publicznej na cele społeczne
- Realizacja celów będzie odbywała się poprzez działania główne i uzupełniające.

Do działań głównych należą:

1. Zagospodarowanie przestrzeni zdegradowanej w Parku im. Jagiełły na potrzeby mieszkańców

Uporządkowanie przestrzeni zdegradowanej, stworzenie miejsca integracji mieszkańców - Projekt przyczyni się do realizacji celu szczegółowego nr 1 oraz następujących celów operacyjnych:

- a. Integracja społeczności lokalnej.
- b. Spotkania różnych grup społeczności lokalnych.
- c. Twórcze spędzanie wolnego czasu.
- d. Rozwijanie zainteresowań.

Zakres rzeczowy projektu obejmuje:

- a. Ogrodzenie parku
- b. Niwelacja i zagospodarowanie terenu
- c. Instalacja ławek i oświetlenia.
- d. Wydzielenie i urządzenie placu zabaw oraz montaż urządzeń fitness

2. Działania w zakresie kultury służące aktywizacji i integracji mieszkańców Osiedla SM z wykorzystaniem zrewitalizowanej przestrzeni zdegradowanej

Organizacja imprez kulturalnych na terenie zrewitalizowanej przestrzeni zdegradowanej (parku), wykorzystanie miejsca integracji mieszkańców na potrzeby realizacji usług, świadczonych w środowisku lokalnym. Projekt przyczyni się do realizacji celu szczegółowego nr 3 oraz następujących celów operacyjnych:

- a. Integracja społeczności lokalnej.
- b. Spotkania różnych grup społeczności lokalnych.
- c. Twórcze spędzanie wolnego czasu.
- d. Rozwijanie zainteresowań.
- e. Przeciwdziałanie skutkom nadmiernego spożywania alkoholu poprzez zwiększenie świadomości społecznej

Zakres rzeczowy projektu obejmuje:

- a. Organizacja konkursu plastycznego;
- b. Organizacja konkursu na temat zdrowego stylu życia oraz problematyki uzależnień;
- c. Organizacja festynów, gier, zabaw z wykorzystaniem zrewitalizowanej infrastruktury: Organizacja Dni Rodziny i Sportu.

3. Zagospodarowanie przestrzeni zdegradowanej w Parku przy ulicy Zielonej na potrzeby mieszkańców

Uporządkowanie przestrzeni zdegradowanej, stworzenie miejsca integracji mieszkańców - Projekt przyczyni się do realizacji celu szczegółowego nr 1 oraz następujących celów operacyjnych:

- a. Integracja społeczności lokalnej,
- b. Spotkania różnych grup społeczności lokalnych,
- c. Twórcze spędzanie wolnego czasu,
- d. Rozwijanie zainteresowań,

Zakres rzeczowy projektu obejmuje:

- a. Ogrodzenie parku, niwelacja i zagospodarowanie terenu
- b. Stworzenie oczka wodnego z łódką,
- c. Budowa Mini-amfiteatru,
- d. Instalacja ławek i oświetlenia,
- e. Urządzenie placu zabaw, instalacja urządzeń fitness

4. Zagospodarowanie przestrzeni zdegradowanej – budowa bulwaru nadrzecznego wzdłuż rzeki Rokitka

Uporządkowanie przestrzeni zdegradowanej, stworzenie miejsca integracji mieszkańców - Projekt przyczyni się do realizacji celu szczegółowego nr 1 oraz następujących celów operacyjnych:

- a. Integracja społeczności lokalnej.
- b. Spotkania różnych grup społeczności lokalnych.
- c. Twórcze spędzanie wolnego czasu.
- d. Rozwijanie zainteresowań.
- e. Uprawianie sportu – jazda na rowerze i spacer

Zakres rzeczowy projektu obejmuje:

- a. Wyznaczenie bulwaru
- b. Niwelacja i zagospodarowanie terenu-umocnienie brzegów rzeki
- c. Instalacja ławek i oświetlenia.
- d. Wydzielenie i urządzenie placu zabaw oraz montaż urządzeń fitness.
- e. Mała infrastruktura handlowo-gastronomiczna

5. Zagospodarowanie przestrzeni zdegradowanej – Plaża przy Jeziorze Hetmańskim

Uporządkowanie przestrzeni zdegradowanej, stworzenie miejsca integracji mieszkańców - Projekt przyczyni się do realizacji celu szczegółowego nr 1 oraz następujących celów operacyjnych:

- a. Integracja społeczności lokalnej.
- b. Spotkania różnych grup społeczności lokalnych.
- c. Twórcze spędzanie wolnego czasu.
- d. Rozwijanie zainteresowań.

- e. Uprawianie sportu – jazda na rowerze i spacer

Zakres rzeczowy projektu obejmuje:

- a. Wyznaczenie plaży i części usługowej
- b. Niwelacja i zagospodarowanie terenu-umocnienie brzegów jeziora
- c. Instalacja ławek i oświetlenia.
- d. Wydzielenie i urządzenie placu zabaw oraz montaż urządzeń fitness.
- e. Infrastruktura handlowo-gastronomiczna
- f. Drogi dojazdowe i parkingi

6. Zagospodarowanie przestrzeni zdegradowanej – budowa Skansenu Pożarniczego

Celem projektu jest stworzenie kompleksowej izby tradycji OSP na bazie funkcjonującej OSP w Drażnie. Będzie to ciekawa atrakcja turystyczna oraz propagowanie tradycji. Ponadto stworzenie miejsca integracji dla społeczności lokalnej. Projekt ma na celu także zapobieżenie postępującej dewastacji zebranych eksponatów obrazujących historię pożarnictwa.

Zakres rzeczowy projektu obejmuje:

- a. Projekt i budowa obiektu,
- b. Uporządkowanie terenu.
- c. Przystosowanie otoczenia do ekspozycji plenerowych
- d. Wykonanie sanitariatów
- e. Wydzielenie i urządzenie postoju i miejsca odpoczynku turystów.
- f. Wyposażenie obiektu w niezbędny sprzęt obsługi muzealno-turystycznej,
- g. Zatrudnienie personelu obsługi izby tradycji i obsługi turystycznej 1 osoba)

7. Działania w zakresie kultury służące aktywizacji i integracji mieszkańców Drażna z wykorzystaniem zrewitalizowanej przestrzeni zdegradowanej

Organizacja imprez kulturalnych na terenie zrewitalizowanej przestrzeni zdegradowanej (sala tradycji OSP), wykorzystanie miejsca integracji mieszkańców na potrzeby realizacji usług, świadczonych w środowisku lokalnym. Projekt przyczyni się do realizacji celu szczegółowego nr 5 oraz następujących celów operacyjnych:

Integracja społeczności lokalnej.

- a. Spotkania różnych grup społeczności lokalnych.
- b. Twórcze spędzanie wolnego czasu.
- c. Rozwijanie zainteresowań.
- d. Przeciwdziałanie skutkom nadmiernego spożywania alkoholu poprzez zwiększenie świadomości społecznej

Zakres rzeczowy projektu obejmuje:

- a. Organizacja konkursu wiedzy o OSP;
- b. Organizacja konkursu na temat zdrowego stylu życia oraz problematyki aktywizacji społecznej młodzieży.

8. Zagospodarowanie przestrzeni zdegradowanej – plaża gminna w Rościminie

Celem tego projektu jest aktywizacja społeczna i kulturalna mieszkańców obszaru rewitalizacji, a częściowo także innych mieszkańców gminy. W ramach projektu planuje przywrócenie plaży i zaplecza do dawnej świetności. Działania ośrodka kultury mają na celu aktywizację społeczną mieszkańców i przeciwdziałanie wykluczeniu oraz propagowanie zdrowych form rekreacji z wykorzystaniem sportów wodnych.

Zakres projektu obejmuje m.in.:

- a. wyczyszczenie fragmentu (ok. 15 m) brzegu jeziora,

- b. budowa urządzeń plażowych,
- c. zaplecze techniczne,
- d. wypożyczalnia sprzętu rekreacyjnego
- e. rewaloryzacja otoczenia plaży – teren przylegający zostanie zagospodarowany na cele rekreacyjno-turystyczne, poprzez: budowę parkingu, kąpieliska rekreacyjno-wypoczynkowego dla dzieci oraz architektury zielonej zaplecze gastronomiczne, miejsca noclegowe sezonowe – domki rozproszone
- f. opracowanie dokumentacji projektu m.in. studium wykonalności inwestycji, dokumentacja projektowo-wykonawcza - dokumentacja projektowa umożliwia zaplanowanie szczegółowego zakresu technicznego całego przedsięwzięcia, zaprojektowane wymagania i oczekiwania co do jakości obiektu po zakończonych pracach modernizacyjnych: powołanie inspektora nadzoru inwestorskiego w celu sprawowania nadzoru technicznego nad pracami związanymi z robotami budowlanymi

9. Zagospodarowanie przestrzeni zdegradowanej - Park Podworski w Witosławiu – plac zabaw, fitness

Uporządkowanie przestrzeni zdegradowanej, stworzenie miejsca integracji mieszkańców - Projekt przyczyni się do realizacji celu szczegółowego nr 1 oraz następujących celów operacyjnych:

- a. Integracja społeczności lokalnej.
- b. Spotkania różnych grup społeczności lokalnych.
- c. Twórcze spędzanie wolnego czasu.
- d. Rozwijanie zainteresowań.

Zakres rzeczowy projektu obejmuje:

- a. Ogrodzenie parku,
- b. Odtworzenie zabudowy dworskiej,
- c. Odzyskanie funkcji hotelowych i reprezentacyjnych,
- d. Niwelacja i zagospodarowanie terenu, instalacja ławek i oświetlenia,
- e. Wydzielenie i urządzenie placu zabaw oraz montaż urządzeń fitness

10. Zagospodarowanie przestrzeni zdegradowanej – plaża gminna w Witosławiu

Uporządkowanie przestrzeni zdegradowanej, stworzenie miejsca integracji mieszkańców - Projekt przyczyni się do realizacji celu szczegółowego nr 1 oraz następujących celów operacyjnych:

- a. Integracja społeczności lokalnej.
- b. Spotkania różnych grup społeczności lokalnych.
- c. Twórcze spędzanie wolnego czasu.
- d. Rozwijanie zainteresowań.

Zakres rzeczowy projektu obejmuje:

- a. Wyczyszczenie brzegu plaży
- b. Niwelacja i zagospodarowanie terenu
- c. instalacja urządzeń sportowo - rekreacyjnych i oświetlenia.
- d. Wydzielenie i urządzenie placu zabaw oraz montaż urządzeń fitness.

11. Działania w zakresie kultury służące aktywizacji i integracji mieszkańców Witosławia z wykorzystaniem zrewitalizowanej przestrzeni zdegradowanej

Organizacja imprez kulturalnych na terenie zrewitalizowanej przestrzeni zdegradowanej, wykorzystanie miejsca integracji mieszkańców na potrzeby realizacji usług,

świadczonych w środowisku lokalnym. Projekt przyczyni się do realizacji celu szczegółowego nr 5 oraz następujących celów operacyjnych:

- a. Integracja społeczności lokalnej.
- b. Spotkania różnych grup społeczności lokalnych.
- c. Twórcze spędzanie wolnego czasu.
- d. Rozwijanie zainteresowań.
- e. Przeciwdziałanie skutkom nadmiernego spożywania alkoholu poprzez zwiększenie świadomości społecznej

Zakres rzeczowy projektu obejmuje:

- a. Organizacja konkursu wiedzy o historii miejscowości,
- b. Organizacja konkursu na temat zdrowego stylu życia oraz problematyki aktywizacji społecznej młodzieży.

12. Zagospodarowanie przestrzeni zdegradowanej – Trasa – ścieżka rowerowa na nasypie kolejki wąskotorowej

Uporządkowanie przestrzeni zdegradowanej, stworzenie miejsca integracji mieszkańców oraz niewątpliwej atrakcji turystycznej - Projekt przyczyni się do realizacji celu szczegółowego nr 1 oraz następujących celów operacyjnych:

- a. Integracja społeczności lokalnej.
- b. Spotkania różnych grup społeczności lokalnych.
- c. Twórcze spędzanie wolnego czasu.
- d. Rozwijanie zainteresowań.
- e. Rozwój turystyki rowerowej

Zakres rzeczowy projektu obejmuje:

- a. Projekt techniczny i budowa ścieżki
- b. Niwelacja i zagospodarowanie terenu
- c. Wykonanie poglądowych tablic historyczno – przyrodniczych

13. Działania w zakresie kultury służące aktywizacji i integracji mieszkańców Witosławia z wykorzystaniem zrewitalizowanej przestrzeni zdegradowanej (ścieżki rowerowej)

Organizacja imprez integracyjnych i turystycznych na terenie zrewitalizowanej przestrzeni zdegradowanej (ścieżka rowerowa), wykorzystanie miejsca integracji mieszkańców na potrzeby realizacji usług, świadczonych w środowisku lokalnym. Projekt przyczyni się do realizacji celu szczegółowego nr 3 oraz następujących celów operacyjnych:

- a. Integracja społeczności lokalnej.
- b. Spotkania różnych grup społeczności lokalnych.
- c. Twórcze spędzanie wolnego czasu.
- d. Rozwijanie zainteresowań.
- e. Przeciwdziałanie skutkom nadmiernego spożywania alkoholu poprzez zwiększenie świadomości społecznej i uprawianie turystyki rowerowej

Zakres rzeczowy projektu obejmuje:

- a. Organizacja spotkań mieszkańców;
- b. Organizacja konkurencji sportowych;
- c. Organizacja festynów, gier, zabaw z wykorzystaniem zrewitalizowanej infrastruktury,
- d. Organizacja konkursów tematycznych (plastycznych, muzycznych itp),

- e. Dostarczenie mieszkańcom a przede wszystkim dzieciom i młodzieży podstawowych wiadomości o skutkach nadużywania alkoholu oraz stosowania innych używek

14. Zagospodarowanie przestrzeni zdegradowanej – rządcówka, spichlerz, teren parku w Orlu

Uporządkowanie przestrzeni zdegradowanej, stworzenie miejsca integracji mieszkańców - Projekt przyczyni się do realizacji celu szczegółowego nr 1 oraz następujących celów operacyjnych:

- a. Integracja społeczności lokalnej.
- b. Spotkania różnych grup społeczności lokalnych.
- c. Twórcze spędzanie wolnego czasu.
- d. Rozwijanie zainteresowań.

Zakres rzeczowy projektu obejmuje:

- a. Ogrodzenie parku, renowacja kościoła, renowacja rządcówki, stworzenie hotelu na bazie spichlerza, sala biesiadna (gastronomia całoroczna), hipoterapia, ośrodek rekreacji ruchowej i porażeniowej, zagospodarowanie plaży i otoczenia (drogi, ścieżki, ławki, oświetlenie)

15. Działania w zakresie kultury służące aktywizacji i integracji mieszkańców Orla z wykorzystaniem zrewitalizowanej przestrzeni zdegradowanej

Organizacja imprez kulturalnych na terenie zrewitalizowanej przestrzeni zdegradowanej, wykorzystanie miejsca integracji mieszkańców na potrzeby realizacji usług, świadczonych w środowisku lokalnym. Projekt przyczyni się do realizacji celu szczegółowego nr 5 oraz następujących celów operacyjnych:

- a. Integracja społeczności lokalnej.
- b. Spotkania różnych grup społeczności lokalnych.
- c. Twórcze spędzanie wolnego czasu.
- d. Rozwijanie zainteresowań.
- e. Przeciwdziałanie skutkom nadmiernego spożywania alkoholu poprzez zwiększenie świadomości społecznej

Zakres rzeczowy projektu obejmuje:

- a. Organizacja konkursu wiedzy o OSP;
- b. Organizacja konkursu na temat zdrowego stylu życia oraz problematyki aktywizacji społecznej młodzieży;

Na działania uzupełniające składać się będą:

1. Budowa ścieżek rowerowych wzdłuż dróg powiatowych i gminnych- poprawa bezpieczeństwa mieszkańców, wzrost aktywności mieszkańców
2. Budowa chodników i ścieżek dla pieszych przy drogach gminnych - poprawa bezpieczeństwa mieszkańców, poprawa estetyki otoczenia
3. Budowa/modernizacja oświetlenia dróg gminnych - poprawa bezpieczeństwa mieszkańców
4. Wsparcie aktywności gospodarczej i zawodowej - w tym: wsparcie różnych form samozatrudnienia, przywrócenie do aktywnego działania zawodowego i społecznego osób zagrożonych ubóstwem, w tym niepełnosprawnych, zwiększenie działalności szkoleniowo-doradczej, warsztaty, panele itp
5. Rewitalizacja publicznych terenów zieleni – stworzenie i wykorzystanie obszarów parkowych jako miejsc integracji, aktywności i odpoczynku mieszkańców, poprawa estetyki otoczenia

Działania z listy uzupełniającej mają charakter działań kierunkowych, ich realizacja jest zależna od właściwych funduszy pozyskanych na ten cel i będzie realizowana w miarę potrzeb na niezidentyfikowanych obecnie terenach.

4 Potencjalne skutki w przypadku braku realizacji programu

„Program Rewitalizacji” wskazuje szereg zaplanowanych działań i możliwości wprowadzenia działań do realizacji w perspektywie do roku 2023. Można je pogrupować na:

1. Działania inwestycyjne z listy głównej
2. Działania nieinwestycyjne z listy głównej
3. Działania uzupełniające

Skutkiem rezygnacji z realizacji zadań inwestycyjnych z listy głównej będzie przede wszystkim niewykorzystanie potencjału rozwoju lokalnego i dalsza degradacja obszarów przeznaczonych do rewitalizacji. Skutkiem będzie również brak odpowiednich miejsc, infrastruktury do rozwoju więzi społecznych i funkcji gospodarczych.

Brak realizacji działań nieinwestycyjnych z listy głównej spowoduje brak właściwego zainteresowania mieszkańców nową infrastrukturą i możliwością jej wykorzystania. W rezultacie zostaną pogłębione problemy społeczne istniejące na terenie gminy.

Skutkiem rezygnacji z działań uzupełniających będzie przede wszystkim brak realizacji potrzeb rozwojowych gminy jak i potrzeb wskazywanych przez mieszkańców, oraz pogłębienie stanu kryzysowego na terenie gminy.

5 Analiza i ocena skutków środowiskowych przewidzianych działań

5.1 Najważniejsze oddziaływania i zagrożenia. Skutki oddziaływań na środowisko. Kierunki i skala przewidywanych zmian stanu środowiska

Ocenę oddziaływania celów i kierunków działań zawartych w opracowaniu: „Program Rewitalizacji dla Miasta i Gminy Mrocza na lata 2017-2023”, przeprowadzono zgodnie z wymogami, o których mowa w art. 51 ustawy OOS, analizując zarówno wielkość natężenia jak i czas, w jakim to oddziaływanie może powodować znaczące (korzystne lub niekorzystne) skutki dla środowiska.

Dla określenia skali potencjalnego oddziaływania, zastosowano następujące wskaźniki oceny wpływu:

- „—” oddziaływanie negatywne (niekorzystne),
- „+” oddziaływanie pozytywne (korzystne),
- „n” oddziaływanie neutralne,
- „0” brak oddziaływania,
- „b” oddziaływanie występuje tylko na etapie budowy.

Ze względu na specyfikę i zakres wytyczonych w opracowaniu „Program Rewitalizacji dla Miasta i Gminy Mrocza na lata 2017-2023” działań, skala oddziaływania danego obszaru inwestycji, może zmieniać się od negatywnej do pozytywnej (—b/+), w miarę zanikania bezpośredniego, niekorzystnego wpływu na otoczenie, związanego przeważnie z etapem budowy/realizacji danego przedsięwzięcia. W wielu przypadkach rodzaj i natężenie oddziaływania ściśle związane jest z lokalizacją danego zadania. Właściwe umiejscowienie określonej inwestycji (przy uwzględnieniu ewentualnych konfliktów społecznych i środowiskowych) znacząco wpłynie na zminimalizowanie i/lub uniknięcie oddziaływań

negatywnych. Ponieważ Plan gospodarki niskoemisyjnej to dokument planistyczny, i tworzący ramy więc przy pewnych działaniach nie można określić dokładnej lokalizacji ani czasu realizacji działania.

Kategoria oddziaływań neutralnych (**n**) oznacza taki rodzaj wpływu na poszczególne elementy środowiska, który nie powoduje trwałych, negatywnych odkształceń, a jego skala i natężenie mieści się w ustalonych prawnie standardach środowiska, a w przypadku inwestycji kubaturowych (obiektów, instalacji, itp.) - nie wykracza poza teren, stanowiący własność inwestora.

Realizacja zadań przedstawionych w „Planie” może generować następujące kierunki zmian stanu środowiska:

- ✓ zmiana stanu jakości środowiska – w kierunku jego poprawy,
- ✓ zmiana poziomu hałasu – obniżenie poziomu hałasu,
- ✓ utrzymanie, bądź polepszenie warunków ochrony ekosystemów (w tym: Natura 2000),
- ✓ wzrost komfortu, jakości i bezpieczeństwa życia ludzi.

Najważniejsze potencjalne oddziaływania oraz zagrożenia, związane z realizacją działań zawartych w „Programie Rewitalizacji dla Miasta i Gminy Mrocza na lata 2017-2023”, jak również skala ich wpływu na poszczególne elementy środowiska, została przedstawiona w tabelach nr 3 i 4. W celu oceny oddziaływania na środowisko działania pogrupowano zgodnie z ich zakresem stanowiące podstawę do oszacowania oddziaływania.

Tab. 2 Przewidywane znaczące oddziaływania „Programu Rewitalizacji dla Miasta i Gminy Mrocza na lata 2017-2023” na wymienione poniżej zagadnienia i aspekty środowiska:

Zadanie (bloki zadań)	obszary Natura 2000	bioróżnorodność biol.	ludzie	zwierzęta	rośliny	woda	powietrze	powierzchnia ziemi	krajobraz	klimat	zasoby naturalne	zabytki	dobro materialne
1. Planowane przedsięwzięcia inwestycyjne z listy głównej													
• Zagospodarowanie przestrzeni zdegradowanej w Parku im. Jagiełły na potrzeby mieszkańców	0	0	+	n	n	n	n	- b/ +	+	n	0	n	+
• Zagospodarowanie przestrzeni zdegradowanej w Parku przy ulicy Zielonej na potrzeby mieszkańców	0	0	+	n	n	+	n	- b/ +	+	n	0	n	+
• Zagospodarowanie przestrzeni zdegradowanej – budowa bulwaru nadrzecznego wzdłuż rzeki Rokitka	0	n	+	n	n	n	n	- b/ +	+	n	0	n	+
• Zagospodarowanie przestrzeni zdegradowanej – Plaża przy Jeziorze Hetmańskim	0	0	+	n	n	+	n	- b/ +	+	n	0	n	+
• Zagospodarowanie przestrzeni zdegradowanej – budowa Skansenu Pożarniczego	0	0	+	n	n	n	+	- b/ +	n	+	0	+	+
• Zagospodarowanie przestrzeni zdegradowanej – plaża gminna w Rościminie	0	0	+	n	n	+	n	- b/ +	+	n	0	n	+
• Zagospodarowanie przestrzeni zdegradowanej - Park Podworski w Witosławiu – plac zabaw, fitness	0	0	+	n	n	n	n	- b/ +	+	n	0	+	+

Zadanie (bloki zadań)	obszary Natura 2000	bioróżnorodność biol.	ludzie	zwierzęta	rośliny	woda	powietrze	powierzchnia ziemi	krajobraz	klimat	zasoby naturalne	zabytki	dobro materialne
• Zagospodarowanie przestrzeni zdegradowanej – plaża gminna w Witosławiu	0	0	+	n	n	+	n	- b/ +	+	n	0	n	+
• Zagospodarowanie przestrzeni zdegradowanej – Trasa – ścieżka rowerowa na nasypie kolejki wąskotorowej	0	0	+	n	n	n	+	- b/ +	+	+	+	n	+
• Zagospodarowanie przestrzeni zdegradowanej – rządcówka, spichlerz, teren parku w Orlu	0	0	+	n	n	n	n	- b/ +	+	n	0	+	+
2. Planowane przedsięwzięcia nieinwestycyjne z listy głównej													
• Działania w zakresie kultury służące aktywizacji i integracji mieszkańców Osiedla SM z wykorzystaniem zrewitalizowanej przestrzeni zdegradowanej	0	0	+	0	0	0	0	0	0	0	0	0	0
• Działania w zakresie kultury służące aktywizacji i integracji mieszkańców Drążna z wykorzystaniem zrewitalizowanej przestrzeni zdegradowanej	0	0	+	0	0	0	0	0	0	0	0	0	0
• Działania w zakresie kultury służące aktywizacji i integracji mieszkańców Witosławia z wykorzystaniem zrewitalizowanej przestrzeni zdegradowanej	0	0	+	0	0	0	0	0	0	0	0	0	0
• Działania w zakresie kultury służące aktywizacji i integracji mieszkańców Witosławia z wykorzystaniem zrewitalizowanej przestrzeni zdegradowanej (ścieżki rowerowej)	0	0	+	0	0	0	0	0	0	0	0	0	0
• Działania w zakresie kultury służące aktywizacji i integracji mieszkańców Orla z wykorzystaniem zrewitalizowanej przestrzeni zdegradowanej	0	0	+	0	0	0	0	0	0	0	0	0	0
3. Planowane przedsięwzięcia z listy uzupełniającej													
• Budowa ścieżek rowerowych wzdłuż dróg powiatowych i gminnych- poprawa bezpieczeństwa mieszkańców, wzrost aktywności mieszkańców	0	0	+	n	n	n	+	- b/ +	+	+	+	n	+
• Budowa chodników i ścieżek dla pieszych przy drogach gminnych - poprawa bezpieczeństwa mieszkańców, poprawa estetyki otoczenia	0	0	+	n	n	n	+	- b/ +	+	+	+	n	+
• Budowa/modernizacja oświetlenia dróg gminnych - poprawa bezpieczeństwa mieszkańców	0	0	+	n	n	n	+	- b/ +	+	+	+	n	+
• Wsparcie aktywności gospodarczej i zawodowej - w tym: wsparcie różnych form samozatrudnienia, przywrócenie do aktywnego działania zawodowego i społecznego osób zagrożonych ubóstwem,	0	0	+	0	0	0	0	0	0	0	0	0	0

Zadanie (bloki zadań)	obszary Natura 2000	bioróżnorodność biol.	ludzie	zwierzęta	rośliny	woda	powietrze	powierzchnia ziemi	krajobraz	klimat	zasoby naturalne	zabytki	dobro materialne
w tym niepełnosprawnych, zwiększenie działalności szkoleniowo-doradczej, warsztaty, panele itp													
<ul style="list-style-type: none"> Rewitalizacja publicznych terenów zieleni – stworzenie i wykorzystanie obszarów parkowych jako miejsc integracji, aktywności i odpoczynku mieszkańców, poprawa estetyki otoczenia 	0	0	+	n	n	+	n	- b/ +	+	n	0	n	+

Tab. 3 Ocena oddziaływania na środowisko poszczególnych grup projektów

Cele szczegółowe	Przewidywane oddziaływania	Oddziaływanie na środowisko
1. Planowane przedsięwzięcia inwestycyjne z listy głównej	Bezpośrednie	W wyniku przeprowadzenia inwestycji powstaną obiekty rekreacji, sportu i turystyki na terenie miasta i gminy w oparciu o istniejący potencjał i bez naruszeń stanu środowiska
	Pośrednie	Skutkiem pośrednim inwestycji będzie większa liczba osób aktywnie wykorzystujących wybudowaną infrastrukturę, w tym korzystających ze sportu na świeżym powietrzu, czy wypoczywających jak również miejsce dla spotkań dla lokalnej społeczności
	Wtórne	Przy założeniu pracy bezawaryjnej systemów i normalnej eksploatacji obiektów nie przewiduje się negatywnego oddziaływania na środowisko na etapie wtórnym. W wyniku przeprowadzenia inwestycji poprawi się stan środowiska – korzystający z jezior będą robili to w wyznaczonych miejscach bez wpływu na stan środowiska
	Skumulowane	Przy założeniu pracy bezawaryjnej systemów nie przewiduje się negatywnego oddziaływania na środowisko. W wyniku przeprowadzenia inwestycji poprawi się stan środowiska – korzystający z jezior będą robili to w wyznaczonych miejscach bez wpływu na stan środowiska
	Krótkoterminowe	Niekorzystne oddziaływanie krótkoterminowe może wystąpić w fazie budowy obiektów infrastrukturalnych – tworzenie wykopów, emisja spalin z urządzeń, odpady – po zakończeniu inwestycji szkody zostaną zniwelowane.
	Średnioterminowe	Niekorzystne oddziaływanie średnioterminowe może wystąpić w fazie budowy – tworzenie wykopów, emisja spalin z urządzeń, odpady, hałas urządzeń – po zakończeniu inwestycji szkody zostaną zniwelowane.
	Długoterminowe	Oddziaływanie długoterminowe może spowodować następujące efekty: - konieczność właściwego utrzymania, eksploatacji i modernizacji obiektów w przyszłości
	Stałe	Oddziaływanie stałe spowoduje powstanie nowych obiektów, które będą wykazywały się niskim ale jednak zapotrzebowaniem na energię oraz konserwację.
	Chwilowe	Oddziaływanie takie wystąpi w chwili awarii. Projektowane obiekty powinny być budowane w taki sposób aby nie zagrażać ludziom i środowisku
	Bezpośrednie	Bezpośrednie działanie na środowisko inwestycji przewiduje się

2. Planowane przedsięwzięcia nieinwestycyjne z listy głównej		na etapie spotkań grupowych i imprez masowych – co może wywoływać hałas i dodatkowe uciążliwości – minimalizowane będzie na etapie zabezpieczania i organizacji
	Pośrednie	W efekcie zwiększenia świadomości ekologicznej mieszkańców (np. na skutek organizacji konkursów) może poprawić się stan środowiska jako że mieszkańcy zaczną stosować zdobytą wiedzę w praktyce.
	Wtórne	W efekcie zwiększenia świadomości ekologicznej mieszkańców (np. na skutek organizacji konkursów) może poprawić się stan środowiska jako że mieszkańcy zaczną stosować zdobytą wiedzę w praktyce.
	Skumulowane	Nie przewiduje się oddziaływania na środowisko.
	Krótkoterminowe	Krótko po organizacji imprez mogą wystąpić nie wielkie oddziaływania – wytworzone odpady, wykorzystane zasoby, ewentualne dewastacje – które będą minimalizowane poprzez odpowiednie zabezpieczenie i organizację działań
	Średnioterminowe	W efekcie zwiększenia świadomości ekologicznej mieszkańców (np. na skutek organizacji konkursów) może poprawić się stan środowiska jako że mieszkańcy zaczną stosować zdobytą wiedzę w praktyce.
	Długoterminowe	W efekcie zwiększenia świadomości ekologicznej mieszkańców (np. na skutek organizacji konkursów) może poprawić się stan środowiska jako że mieszkańcy zaczną stosować zdobytą wiedzę w praktyce.
	Stałe	Nie przewiduje się.
	Chwilowe	Chwilowe oddziaływanie negatywny może wystąpić przy organizacji zajęć grupowych czy imprez masowych takie jak nadmierny hałas, co będzie niwelowane poprzez odpowiednia organizację
3. Planowane przedsięwzięcia z listy uzupełniającej	Bezpośrednie	W wyniku przeprowadzenia inwestycji poprawi się stan powietrza i zdrowia ludzi – poprzez budowę infrastruktury przyjaznej bezemisyjnemu poruszaniu się
	Pośrednie	Przewiduje się zwiększenie ruchu pieszego i rowerowego oraz zwiększenie korzystania z przestrzeni przez mieszkańców
	Wtórne	Przy założeniu pracy bezawaryjnej nie przewiduje się negatywnego oddziaływania na środowisko. W wyniku przeprowadzenia inwestycji poprawi się stan powietrza – inwestycje przyniosą dodatni efekt ekologiczny.
	Skumulowane	Przy założeniu pracy bezawaryjnej systemów nie przewiduje się negatywnego oddziaływania na środowisko. W wyniku przeprowadzenia inwestycji poprawi się stan powietrza – inwestycje przyniosą dodatni efekt ekologiczny.
	Krótkoterminowe	Niekorzystne oddziaływanie krótkoterminowe może wystąpić w fazie budowy– tworzenie wykopów, emisja spalin z urządzeń, odpady – po zakończeniu inwestycji szkody zostaną zniwelowane.
	Średnioterminowe	Niekorzystne oddziaływanie średnioterminowe może wystąpić w fazie budowy– tworzenie wykopów, emisja spalin z urządzeń, odpady, hałas urządzeń – po zakończeniu inwestycji szkody zostaną zniwelowane.
	Długoterminowe	Oddziaływanie długoterminowe może spowodować następujące efekty: - wzrost aktywności fizycznej czy ruchu pieszego i rowerowego, poprawa bezpieczeństwa ludzi
	Stałe	Brak
	Chwilowe	Oddziaływanie takie wystąpi w chwili konieczności modernizacji.
	Chwilowe	Oddziaływanie chwilowe może wystąpić podczas awarii urządzeń oraz w chwili prac związanych z instalacją urządzeń.

Działania zawarte w „Programu Rewitalizacji dla Miasta i Gminy Mrocza na lata 2017-2023” wpływają pozytywnie przede wszystkim na jakość życia i zdrowia ludzi.

1. Podczas realizacji planowanych **przedsięwzięć inwestycyjnych z listy głównej** nie wystąpi zagrożenie dla środowiska naturalnego oraz zdrowia i życia ludzi, planowane działania mają głównie charakter adaptacji obecnie dziko użytkowanej (brzegi jezior) czy zdezastrowanej infrastruktury, która obecnie stanowi zagrożenie dla zdrowia ludzi: dzikie i niestrzeżone kąpieliska bez należytej informacji o zagrożeniach, czy budynki grożące zawaleniem. Są to zadania budowlane i remontowe związane tylko z bezpośrednim obszarem prowadzenia inwestycji. Przy zachowaniu przepisów BHP, norm i przepisów prawnych oraz właściwym postępowaniu przy prowadzeniu inwestycji nie powinno dojść do sytuacji, w których narażone byłoby zdrowie i życie ludzi oraz stan środowiska naturalnego.
2. Podczas realizacji planowanych **przedsięwzięć nieinwestycyjnych z listy głównej** nie wystąpi zagrożenie dla środowiska naturalnego oraz zdrowia i życia ludzi. Działania mają głównie charakter miękkiej jak organizacja konkursów, zgromadzeń czy imprez wspólnych podczas których nastąpi wzrost relacji międzyludzkich. Pod warunkiem zachowania przepisów prawnych w trakcie organizacji i zabezpieczenia imprez nie wystąpią nieporządane zjawiska i negatywne oddziaływanie.
3. **Przedsięwzięcia z listy uzupełniającej** – to grupa przedsięwzięć kierunkowych, które gmina pragnie wdrażać na swoim terenie. Obejmuje ona głównie działania, które poprawią bezpieczeństwo poruszania się mieszkańców po terenie gminy i będą promować aktywne i bezemisyjne środki przemieszczania się. Przy realizacji inwestycji należy sprawdzić ich zasadność oraz sposób oddziaływania na środowisko oraz należy wybierać warianty, które w jak najmniejszym stopniu ingerują w środowisko naturalne w tym w obszary chronione.

5.2 Zapobieganie, ograniczenie lub kompensacja przyrodnicza negatywnych oddziaływań na środowisko

„Program Rewitalizacji dla Miasta i Gminy Mrocza na lata 2017-2023” ustalając przedsięwzięcia niezbędne do rewitalizacji obszarów zdegradowanych w sposób zrównoważony, określa działania przewidziane i prognozowane do wdrożenia w sposób ogólny - poprzez ustalenie kryteriów, celów i kierunków działań. Stąd też – kierując się zasadą przezorności – prognoza oddziaływania na środowisko powinna przewidywać szerokie spektrum potencjalnych konfliktów środowiskowych, mogących podczas realizacji powodować nieprzewidziane skutki dla środowiska.

Projekt nie przewiduje zaistnienia przedsięwzięć mogących zawsze lub potencjalnie znacząco oddziaływać na środowisko w myśl Rozporządzenia Rady Ministrów z dnia 9.11.2010 w sprawie przedsięwzięć mogących znacząco oddziaływać na środowisko (Dz.U. 2016 poz. 71 z późn. zm.).

Minimalizacji ewentualnych niekorzystnych oddziaływań tych inwestycji na środowisko należy poszukiwać poprzez „hipotezę rozsądnej lokalizacji” – właściwego (zgodnego z miejscowymi planami zagospodarowania przestrzennego) wykorzystania zasobów przestrzeni, rzetelnie sporządzonych raportów oddziaływania na środowisko, a także bezwzględnego przestrzegania obowiązujących nakazów i ograniczeń prawnych.

Ponadto do zalecanych działań zapobiegających i/lub ograniczających negatywne oddziaływanie, należy zaliczyć:

- przeprowadzenie wymaganej oceny oddziaływania na środowisko danej inwestycji, wraz z inwentaryzacją siedlisk przyrodniczych i gatunków występujących na obszarze objętym zadaniem,

- uwzględnienie, na etapie opracowywania studiów wykonalności, wszystkich zagadnień związanych z ochroną środowiska (zarówno elementów przyrody ożywionej, jak i nieożywionej),
- w przypadku oszacowania możliwości wystąpienia oddziaływań ponadnormatywnych poza terenem, do którego inwestor posiada tytuł prawny – tworzenie obszarów ograniczonego użytkowania,
- właściwe planowanie wymaganych działań kompensacyjnych,
- zapewnienie stałego nadzoru wykonywanych prac budowlanych, prowadzonego przez wykwalifikowanych specjalistów,
- stosowanie produktów, materiałów oraz technologii o wysokim stopniu jakości i nowoczesności.

Zakres i lokalizacja inwestycji przewidzianych do realizacji na podstawie „Programu Rewitalizacji”, nie pociąga za sobą konieczności prowadzenia działań kompensacji przyrodniczej, w odniesieniu do obszarów zielonych, w tym – Natura 2000.

5.3 Potencjalne oddziaływanie transgraniczne

Obowiązek rozważania możliwości transgranicznego oddziaływania na środowisko planowanych przedsięwzięć wynika z Konwencji o ocenach oddziaływania na środowisko w kontekście transgranicznym, sporządzonej w Espoo dnia 25 lutego 1991 roku oraz z Ustawy Prawo Ochrony Środowiska. Specjalnej analizie powinny podlegać inwestycje zlokalizowane blisko granic państwa, a także te realizowane dalej, ale ze względu na rozmiar przedsięwzięcia mogące powodować znaczące emisje lub zmiany w środowisku. Gmina Mrocza położona jest w województwie kujawsko-pomorskim, w znacznym oddaleniu od granic państwowych.

Działania ujęte w dokumencie „Program Rewitalizacji dla Miasta i Gminy Mrocza na lata 2017-2023” mają charakter lokalny i ich oddziaływanie na środowisko ograniczone będzie do oddziaływania w obrębie obszaru rewitalizacji lub gminy Mrocza. Działania w żadnym zakresie nie będą miały zakresu transgranicznego.

6 Rozwiązania alternatywne do rozwiązań zawartych w Planie wraz z uzasadnieniem ich wyboru oraz opis metod dokonania oceny prowadzącej do tego wyboru albo wyjaśnienia braku rozwiązań alternatywnych

Rozwiązania alternatywne mogą być wdrażane na różnych etapach programowania i realizacji dokumentów strategicznych (a takim jest Program Rewitalizacji). W szczególności możliwości zastosowania wariantów alternatywnych mogą być rozpatrywane dla zakresu merytorycznego dokumentu oraz na poziomie realizacji poszczególnych planowanych działań. Przystępując do oceny możliwości sformułowania propozycji rozwiązań alternatywnych do propozycji zawartych w dokumencie należy odnieść się do problemów występujących na obszarze rewitalizacji. Trafność planowanych do realizacji działań w kontekście diagnozy stanu kryzysowego i określana jest poprzez dobór kierunków działań w stosunku do zdiagnozowanych wyzwań oraz jest zgodna z planami rozwojowymi. Ustalono, iż działania i kierunki działań zaproponowane w Programie są adekwatne i w dużym stopniu odpowiadają na zdiagnozowane problemy.

Dobór działań wskazanych w Programie zapewniać będzie oddziaływanie w stopniu bezpośrednim i pośrednim na wskazane w diagnozie problemy społeczne i przestrzenne. Nie

stwierdzono luk w zakresie realizacji poszczególnych wyzwań i problemów. Zapisy dokumentu są z uwagi na charakter tego typu dokumentu ogólne. Przyjąć należy, iż ewentualne wariantowanie rozwiązań powinno się koncentrować na propozycji określenia najbardziej efektywnych sposobów realizacji poszczególnych działań, jakie będą realizowane w ramach wdrażania dokumentu. Ponadto dobór tych rozwiązań powinien uwzględniać realizowanie działań zgodnie z priorytetami mającymi zapobiegać, ograniczać lub kompensować występowanie negatywnych oddziaływań. Analizując możliwe warianty alternatywne dla konkretnych działań, można zaproponować ewentualne rozwiązania związane z wyborem: innego sposobu prowadzenia inwestycji (na poziomie poszczególnego projektu realizacji inwestycji np. konstrukcyjnego i technologicznego), innej lokalizacji (na poziomie poszczególnego projektu wybór wariantu lokalizacji), innego sposobu zarządzania (na poziomie poszczególnego projektu różne warianty organizacyjne), wariantu niezrealizowania inwestycji tzw. „opcja zerowa” (taki wariant został przedstawiony w niniejszym opracowaniu). Zdecydowana większość przedsięwzięć proponowanych do realizacji w ramach Programu będzie miała pozytywny wpływ na środowisko. Zakres interwencji opisany w projekcie jako całość) jest ze sobą spójny oraz wzajemnie komplementarny i uzupełniający się. Działania opisane do realizacji w ramach Programu uznać należy za komplementarne z tego względu, iż zaniechanie realizacji poszczególnych działań może implikować powstanie oddziaływań negatywnych.

7 Proponowane metody analizy skutków realizacji postanowień programu oraz częstotliwość ich przeprowadzenia

Dla oceny realizacji postanowień projektowanego dokumentu oraz analizy ich skutków należy systematycznie gromadzić i porównywać dane zawarte w opracowaniu z danymi aktualnymi. Należy wykorzystywać system pomiarów, ocen i prognoz stanu środowiska stosowany obecnie. Do analizy skutków należy uwzględniać dane gromadzone i przetwarzane przez Wojewódzki Inspektorat Ochrony Środowiska i Państwowej Inspekcji Sanitarnej. Zaleca się, aby analiza taka była przeprowadzana przynajmniej raz w roku i nie rzadziej niż raz na trzy lata.

Podstawą analizy winno być porównanie stanu środowiska przed wprowadzeniem działań i oraz po ich zakończeniu.

Najistotniejszymi czynnikami są:

- stan środowiska naturalnego – w tym jakość wód powierzchniowych i podziemnych,
- stan roślinności i form ochrony przyrody.

8 Metody zastosowane przy sporządzaniu prognozy

Prognoza została opracowana zgodnie z zaleceniami zawartymi w Ustawie z dnia 3 października 2008 r. o udostępnianiu informacji o środowisku i jego ochronie, udziale społeczeństwa w ochronie środowiska oraz o ocenach oddziaływania na środowisko.

Analiza i ocena przewidywanych oddziaływań została przeprowadzona w oparciu o:

- sprawdzenie zgodności głównych celów (założeń) z celami przyjętymi w dokumentach strategicznych oraz z celami przyjętymi w międzynarodowych, krajowych i regionalnych dokumentach środowiskowych;

- identyfikację i ocenę skutków oddziaływania proponowanych kierunków działań (nowe inwestycje liniowe, kubaturowe);
- określenie negatywnych i niekorzystnych skutków oddziaływania oraz sposobu ich eliminacji bądź możliwości ich uniknięcia;
- ocenie potencjalnych źródeł konfliktów.

Przy wykonywaniu „Prognozy...” wykorzystano metody prognostyczne, które miały na celu zidentyfikować potencjalne i rzeczywiste zmiany, jakie mogą wystąpić w środowisku w związku z przewidywanymi w dokumencie „Program Rewitalizacji dla Miasta i Gminy Mrocza na lata 2017-2023”.

9 Streszczenie sporządzone w języku niespecjalistycznym

Prognoza oddziaływania na środowisko „Program Rewitalizacji dla Miasta i Gminy Mrocza na lata 2017-2023” została przeprowadzona zgodnie z Ustawą z dnia 3 października 2008 r. o udostępnieniu informacji o środowisku i jego ochronie, udziale społeczeństwa w ochronie środowiska oraz o ocenach oddziaływania na środowisko (Dz.U. 2017 poz. 1405 z późn. zm.).

„Program Rewitalizacji dla Miasta i Gminy Mrocza na lata 2017-2023” obejmuje:

- powiązania programu z dokumentami strategicznymi,
- uproszczoną diagnozę gminy,
- schemat wyznaczania obszaru zdegradowanego i obszaru rewitalizacji,
- szczegółową diagnozę obszaru rewitalizacji,
- wizję stanu obszaru po rewitalizacji,
- cele i kierunki działań rewitalizacyjnych,
- listę projektów rewitalizacyjnych,
- system zarządzania realizacją programu.

W wyniku przeprowadzonej diagnozy na terenie gminy w oparciu o wskaźniki społeczne jak i przestrzenno-funkcjonalne wyznaczono obszary zdegradowane i obszar rewitalizacji, czyli cechujący się szczególną koncentracją negatywnych zjawisk kryzysowych, na którym, z uwagi na istotne znaczenie dla rozwoju lokalnego, zamierza się prowadzić rewitalizację

Program zakłada realizację określonych celów rewitalizacji:

- a. przekształcenie przestrzeni zdegradowanej na cele aktywizacji społecznej
- b. przekształcenie przestrzeni zdegradowanej na cele aktywizacji gospodarczej
- c. zwiększenie partycypacji w życiu społecznym dla społeczności w rejonach o wysokim uzależnieniu od świadczeń pomocy społecznej

W tym celu zaplanowano szereg działań zarówno inwestycyjnych jak i nie inwestycyjnych do realizacji na terenie obszaru rewitalizacji, których

Działania opisane w „Programie” nie powinny powodować powstawania skażeń otaczającego terenu. Będą one prowadzone na terenach zurbanizowanych, przekształconych antropogenicznie, żadne przedsięwzięcie nie będzie realizowane na obszarze Natura 2000, nie ma zatem przesłanek do proponowania kompensacji przyrodniczych. Należy jednak zwracać uwagę, aby przy lokalizacji zadań kubaturowych i przebiegu modernizowanej i nowoprojektowanej infrastruktury technicznej unikać wchodzenia na tereny cenne przyrodniczo.

W wyniku przeprowadzonych analiz nie stwierdzono potencjalnej możliwości wystąpienia trwałych negatywnych oddziaływań na środowisko, związanych z realizacją celów i zadań ujętych w dokumencie. Oddziaływania niekorzystne stwierdzone zostały jedynie na etapie budowy/realizacji danego przedsięwzięcia, a ich charakter będzie krótkotrwały i chwilowy.

Niniejszy prognoza nie zawiera i nie zastępuje ocen oddziaływań na środowisko tych działań będących przedsięwzięciami, które muszą być poddane osobnej procedurze przeprowadzenia takiej oceny (kwalifikację przedsięwzięć przeprowadza się na podstawie Rozporządzenia Rady Ministrów z dnia 9 listopada 2010r. w sprawie przedsięwzięć mogących znacząco oddziaływać na środowisko – Dz.U. 2016 poz. 71 z późn. zm.).

Jednoznacznie stwierdzono, że realizacja zadań przedstawionych w dokumencie nie będzie powodować uciążliwości poza granicami Polski – nie spowoduje oddziaływania transgranicznego na środowisko przyrodnicze mogącego objąć terytorium sąsiadujących państw.

Na etapie wdrażania „Programu” ważne jest, by stale analizować możliwości pojawienia się nieplanowanych zagrożeń dla grup społecznych, lokalnych, przyrody i krajobrazu w wyniku uszczegóławiania zadań.

Istotne znaczenie ma również sprawdzanie postępu w ramach realizacji dokumentu. Można i powinno czynić się to dwojako: poprzez kontrolę zadaniową (realizacja uchwalonych działań), oraz poprzez ocenę skutków oddziaływania zaproponowanych kierunków działań.

W wyniku analizy poszczególnych inwestycji stwierdzono, że nie wpływają one znacząco negatywnie na: obszary Natura 2000, różnorodność biologiczną, zdrowie i życie ludzi, rośliny, zwierzęta i wodę, nie powodują zmian klimatycznych, wzrostu zanieczyszczenia powietrza.

Przeprowadzona analiza i ocena wszystkich założonych kierunków działań w „Programu Rewitalizacji dla Miasta i Gminy Mrocza na lata 2017-2023” pozwala na stwierdzenie, że realizacja zakładanych w w/w dokumencie zadań spowoduje poprawę jakości środowiska, zachowanie różnorodności biologicznej oraz dziedzictwa przyrodniczo - kulturowego, a sam dokument jest zgodny z zasadą zrównoważonego rozwoju.

10 Oświadczenie

Bydgoszcz, dnia 19.09.2017

Dane podmiotu składającego oświadczenie:

Marek Duda

(imię i nazwisko/nazwa)

Pomorska Grupa Konsultingowa SA

ul. Unii Lubelskiej 4c

85-059 Bydgoszcz

(adres zamieszkania/siedziby firmy)

tel: 52 345 60 81

(telefon kontaktowy)

OŚWIADCZENIE AUTORA PROGNOZY

(w przypadku gdy wykonawcą prognozy jest zespół autorów
– kierującego tym zespołem)

Dotyczy opracowania pn.: **Prognoza oddziaływania na środowisko dla Programu Rewitalizacji dla Miasta i Gminy Mrocza na lata 2017-2023**

Oświadczam, że spełniam wymagania określone w art. 74a ust. 2 ustawy z dnia 3 października 2008 r. o udostępnianiu informacji o środowisku i jego ochronie, udziale społeczeństwa w ochronie środowiska oraz o ocenach oddziaływania na środowisko (Dz.U. 2017 poz. 1405 z późn. zm.). Ukończyłem, w rozumieniu przepisów o szkolnictwie wyższym studia drugiego stopnia oraz brałem udział w przygotowaniu co najmniej 5 prognoz oddziaływania na środowisko

Jestem świadomy/a odpowiedzialności karnej za złożenie fałszywego oświadczenia.

Specjalista
ds. ochrony środowiska i energetyki

mgr inż. Marek Duda

.....
(podpis składającego oświadczenie)